



Installatie-instructie voor de vakman

Afstandsbediening RT 800



0010037738-003



Inhoudsopgave

1 Toelichting bij de symbolen en veiligheidsinstructies	2
1.1 Toelichting op de symbolen	2
1.2 Algemene veiligheidsinstructies	3
2 Gegevens over het product	3
2.1 Productbeschrijving	3
2.2 Leveringsomvang	3
2.3 Technische gegevens	3
2.4 Overzicht bedieningselementen en weergaven	4
3 Installatie	5
3.1 Installatieplaats	5
3.2 Montage van de sokkel	5
3.3 Elektrische aansluiting	6
3.4 Aanbrengen of afnemen bedieningsunit	6
4 Inbedrijfname	7
4.1 Eerste inbedrijfstelling	7
4.2 Basisinstelling terugzetten	8
5 Overdracht van de installatie	8
6 Buitenbedrijfstelling/uitschakelen	8
7 Milieubescherming en afvalverwerking	8

1 Toelichting bij de symbolen en veiligheidsinstructies

1.1 Toelichting op de symbolen

Waarschuwingen

Bij waarschuwingen geven signaalwoorden de soort en de ernst van de gevolgen aan indien de maatregelen ter voorkoming van het gevaar niet worden opgevolgd.

De volgende signaalwoorden zijn vastgelegd en kunnen in dit document worden gebruikt:



GEVAAR

GEVAAR betekent dat ernstig tot levensgevaarlijk lichamelijk letsel zal ontstaan.



WAARSCHUWING

WAARSCHUWING betekent dat zwaar tot levensgevaarlijk lichamelijk letsel kan ontstaan.



VOORZICHTIG

VOORZICHTIG betekent, dat licht tot middelzwaar lichamelijk letsel kan ontstaan.

OPMERKING

OPMERKING betekent dat materiële schade kan ontstaan.

Belangrijke informatie



Belangrijke informatie, zonder gevaar voor mens of materialen, wordt met het getoonde info-symbool gemarkeerd.

1.2 Algemene veiligheidsinstructies

⚠ Instructies voor de doelgroep

Deze installatie-instructie is bedoeld voor installateurs van waterinstallaties, verwarmings- en elektrotechniek. De instructies in alle handleidingen moeten worden aangehouden. Indien deze niet worden aangehouden kan materiële schade en lichamelijk letsel en zelfs levensgevaar ontstaan.

- ▶ Lees de installatie-instructies voordat u begint met installatie.
- ▶ Houd de veiligheids- en waarschuwingsinstructies aan.
- ▶ Houd de nationale en regionale voorschriften, technische regels en richtlijnen aan.
- ▶ Documenteer uitgevoerde werkzaamheden.

⚠ Correct gebruik

- ▶ Gebruik het product uitsluitend voor de regeling van verwarmings- en ventilatie-installaties.

Ieder ander gebruik komt niet overeen met de voorschriften. Daaruit resulterende schade valt niet onder de aansprakelijkheid.

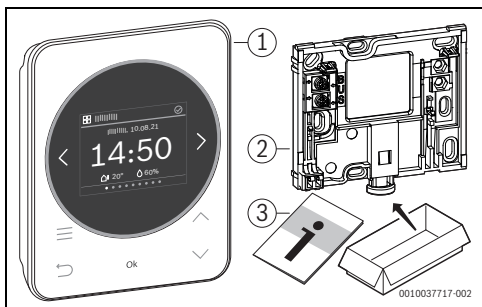
2 Gegevens over het product

2.1 Productbeschrijving

De RT 800 is een afstandsbediening voor het bedieningspaneel UI 800 in installaties met maximaal 4 cv-groepen.

Met een RT 800 kunnen maximaal 2 cv-groepen worden aangestuurd. De kamertemperatuur kan echter slechts in één ruimte (dus ook één cv-groep) worden gemeten en geregeld.

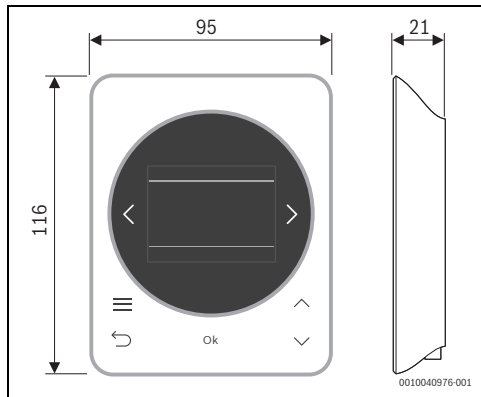
2.2 Leveringsomvang



Afb. 1 Leveringsomvang

- [1] Afstandsbediening RT 800
- [2] Wandsokkel
- [3] Technische documentatie

2.3 Technische gegevens

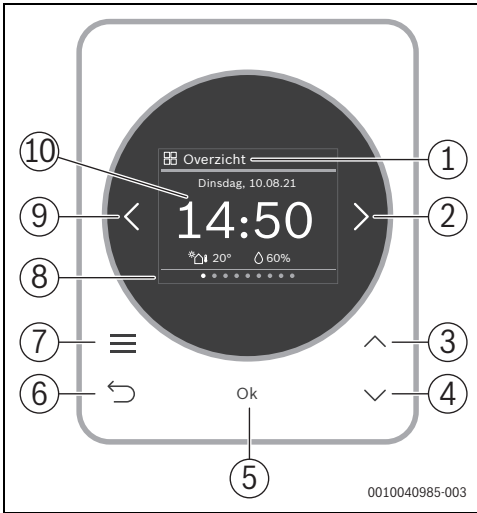


Afb. 2 Afmetingen in mm

	RT 800
Maximale opgenomen vermogen P_{max}	0,6 W
IP-classificatie	IP20
Vervuilsgraad (EN '60664)	2
Temperatuur van de kogeldruktest T_{Press} (DIN EN 60695-10-2)	90 °C
Toegestane omgevingstemperatuur T_{amb}	0 – 50 °C
BUS	EMS 2
Gewicht m	195 g

Tabel 1


2.4 Overzicht bedieningselementen en weergaven



Afb. 3 RT 800

Legenda bij afb. 3:


- [1] Menunaam
- [2] Volgende menu
- [3] Waarde verhogen/navigeren door instellingen
- [4] Waarde verminderen/navigeren door instellingen
- [5] Waarde bevestigen/instellingen selecteren
- [6] Menuspecifieke instellingen verlaten/terug
- [7] Menuspecifieke instellingen weergeven
- [8] Weergave menupositie
- [9] Voorgaand menu
- [10] Hoofdweergave

De functies van de RT 800 zijn thematisch in menu's opgenomen. Zo kunnen bijv. de instellingen voor de warmwatervoorziening met de toets  in het menu **Warm water** worden opgeroepen.









Afhankelijk van de configuratie van de installatie worden niet alle menu's weergegeven.

Er is geen klassiek servicemenu. Alle parameters worden in de menuspecifieke instellingen gedefinieerd. Afhankelijk van de configuratie van de UI 800 eengezinswoning of appartement, kan het gehele systeem resp. alleen de betreffende cv-groep worden aangestuurd.

- Met toetsen < en > tussen de menu's schakelen: < **Overzicht** > < **CV** > < **Extra cv-groep** > < **Warm water** > < ... > < **Vakantie** > < **Afwezig** >
- Met toets  menuspecifieke instellingen van het actueel geselecteerde menu oproepen.
- Met de toetsen ∇ en \blacktriangle waarden veranderen en instellingen kiezen.
- Met **Ok** waarden, keuze en instellingen bevestigen.
- Met de toets \curvearrowright instellingen verlaten.

Knipperende waarden kunnen met de toetsen ∇ en \blacktriangle worden veranderd.

Symbolen in de kopregel

Symbool	Betekenis
	Installatie werkt in normaal bedrijf.
	Er is verbinding met het internet.
	Kinderslot is geactiveerd.
	Waarschuwing! Er is een storing aanwezig.
	Noodbedrijf is geactiveerd.
	Vermogensbegrenzing van de warmtepomp door de netbeheerder is actief (bijvoorbeeld via EEBUS).

Tabel 2

Rusttoestand

Na 5 minuten zonder bediening schakelt RT 800 het display in de rusttoestand. Het display wordt uitgeschakeld of zijn helderheid wordt verminderd en er wordt een screen-saver geactiveerd. Deze screen-saver toont het symbool van het laatste actieve menu en de hoofdweergave daarvan.

- ▶ Om de ruststand te verlaten: druk op een willekeurige toets.

3 Installatie



WAARSCHUWING

Gevaar voor letsel door hete vloeistoffen!

Wanneer warmwatertemperaturen boven 60 °C zijn ingesteld of de thermische desinfectie is ingeschakeld, moet een thermostatische mengkraan worden geïnstalleerd.

3.1 Installatieplaats

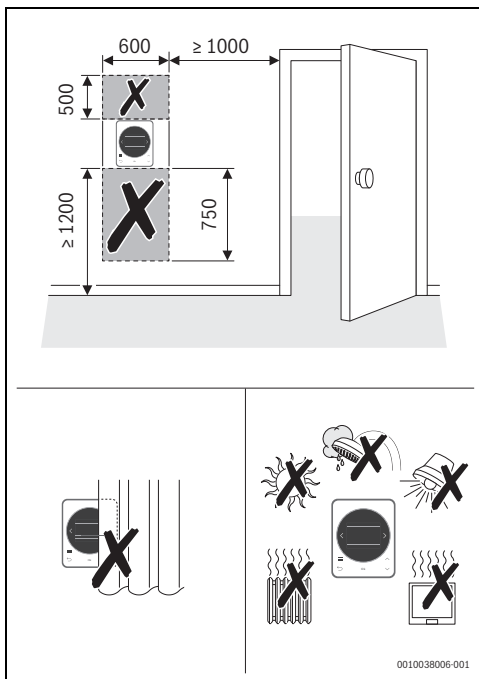


Afstandsbediening niet in vochtige ruimten (bijv. badkamer) installeren.



Om eenvoudig in- en uithangen van de afstandsbediening te waarborgen en voor optimale meting van de kamertemperatuur:

- ▶ Minimale afstanden respecteren.
- ▶ Vrije ruimte boven en onder de RT 800 aanhouden.
- ▶ Op afstand van warmtebronnen installeren.
- ▶ Luchtcirculatie mogelijk maken.



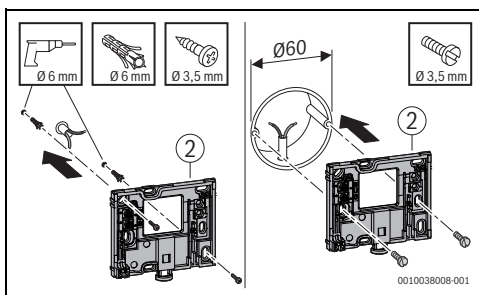
Afb. 4 Installatieplaats in de referentieruimte

3.2 Montage van de sokkel



De sokkel [2] kan op de wand of in een inbouwdoos worden gemonteerd.

De schroefgaten liggen op dezelfde positie al bij oudere Bosch bedieningsunits. Daardoor kunnen boorgaten van voorgaande installaties worden gebruikt.



Afb. 5

3.3 Elektrische aansluiting

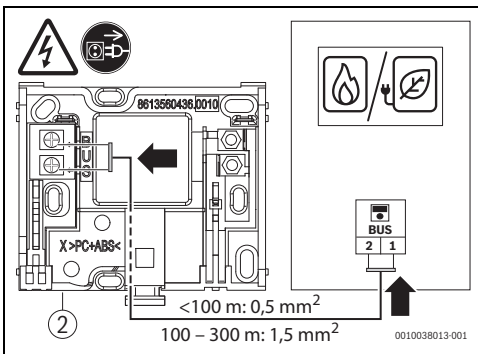
De bedieningsunit wordt via de BUS-kabel met energie gevoed. De polariteit van de aders is willekeurig.



Wanneer de maximale totale lengte van de BUS-verbindingen tussen alle BUS-deelnemers wordt overschreden of in het BUS-systeem een ringstructuur bestaat, is de inbedrijfname van de installatie niet mogelijk.

Maximale totale lengte van de BUS-verbindingen:

- 100 m met 0,50 mm² aderdiameter
- 300 m met 1,50 mm² aderdiameter.
- ▶ Wanneer meerdere BUS-deelnemers worden geïnstalleerd:
 - Houd een minimale afstand van 100 mm aan tussen de afzonderlijke BUS-deelnemers
 - BUS-deelnemers naar keuze serieel of stervormig aansluiten
- ▶ Installeer alle laagspanningskabels van netspanning geleidende kabels afzonderlijk (minimale afstand 100 mm) om inductieve beïnvloeding te vermijden.
- ▶ Bij externe inductieve invloeden (bijvoorbeeld van het fotovoltaïsch systeem) kabel afgeschermd uitvoeren (bijvoorbeeld LiVCY) en afscherming eenzijdig aarden. Sluit de afscherming niet op de aansluitklem voor de randaarde in de module aan maar op de huisaarde, bijvoorbeeld vrije afleiderklem of waterleiding.
- ▶ Maak de BUS-verbinding met de warmtebron.



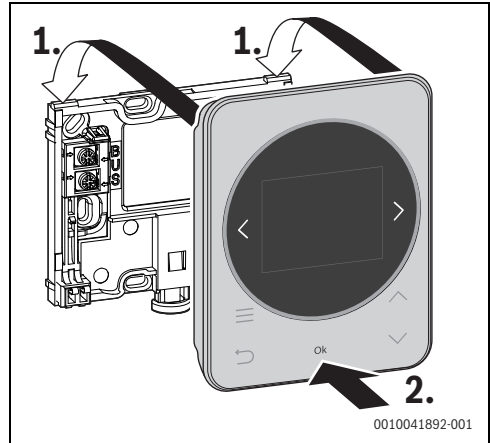
Afb. 6 Aansluiting van de bedieningsunit op een warmtebron

[2] Wandsokkel

3.4 Aanbrengen of afnemen bedieningsunit

Bedieningsunit inhangen

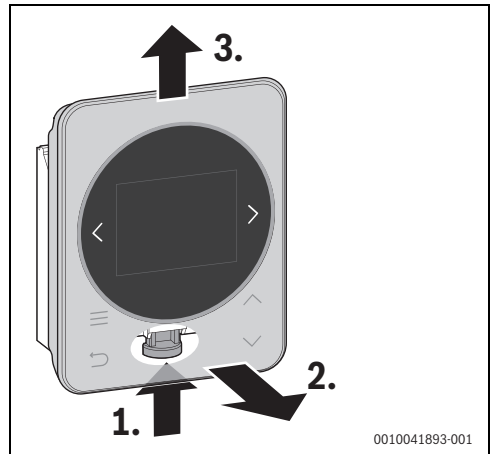
1. Bedieningsunit boven inhangen.
2. Klik de bedieningsunit aan de onderkant vast.



Afb. 7 Bedieningsunit inhangen

Bedieningsunit afnemen

1. Druk de knop aan de onderkant van de sokkel in.
2. Trek de bedieningsunit aan de onderkant naar voren.
3. Neem de bedieningsunit naar boven weg.

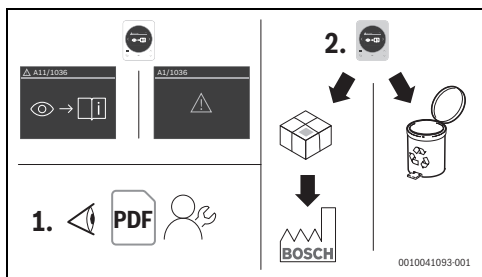


Afb. 8 Bedieningsunit afnemen

4 Inbedrijfname

- ▶ Sluit alle elektrische aansluitingen correct aan en voer pas daarna de inbedrijfname uit.
- ▶ Neem de installatiehandleidingen van alle onderdelen en modules van de installatie in acht.
- ▶ Voedingsspanning alleen inschakelen, wanneer alle modules zijn gecodeerd.
- ▶ Stel de warmtebron in op de maximaal benodigde aanvoertemperatuur en activeer het automatisch bedrijf voor de warmwatervoorziening.
- ▶ Schakel de installatie in.

Wanneer bij de inbedrijfname een fout optreedt:



Afb. 9

- ▶ Neem contact op met de fabrikant voor overleg.
- ▶ RT 800 aan de fabrikant verzenden resp. afvoeren.

4.1 Eerste inbedrijfstelling



Wanneer RT 800 in een cv-groep van een zoneregeling SRC 100 RF wordt geïnstalleerd:

- ▶ Inbedrijfname van de zoneregeling **vóór** de inbedrijfname van RT 800 uitvoeren. Bij een verkeerde toekenning moet RT 800 naar de fabriekinstellingen gereset en de eerste inbedrijfname opnieuw uitgevoerd worden.

De eerste inbedrijfname verloopt verregaand automatisch. Er hoeven slechts enkele gegevens te worden ingesteld:

- Taal
- 1. Cv-groep (cv-groep 1 – 4) met kamertemperatuurmeting
- 2. Cv-groep (cv-groep 1 – 4 of geen cv-groep) **of** ruimtetoekenning (ruimte 1 – 16; alleen bij luchtgebaseerd verwarmingssysteem VBH)
- Eventueel datum en tijd



Tijdens de eerste inbedrijfname kan met de toetsen \leftarrow en **Ok** tussen de weergaven worden geschakeld. Na de inbedrijfname kan in de menuspecifieke instelling **CV-groep** van de menu's **CV** resp. **Extra cv-groep** de cv-groep-toekenning worden gecontroleerd. Indien een verkeerde cv-groep-toekenning is uitgevoerd, moet de RT 800 naar de fabriekinstellingen gereset en de eerste inbedrijfname opnieuw uitgevoerd worden (\rightarrow hoofdstuk 4.2).

Na het tot stand brengen van de voedingsspanning toont het display de taalopties.



- ▶ Met toetsen ∇ en \wedge gewenste taal selecteren en met **Ok** bevestigen.
Het display schakelt naar de instelling van de cv-groep.



In de cv-installatie mogen maximaal 4 cv-groepen aanwezig zijn. Maximaal 2 cv-groepen kunnen aan RT 800 worden toegelend.

- ▶ Met toetsen ∇ en \wedge de gewenste cv-groep (1 ... 4) kiezen en met **Ok** bevestigen.
- ▶ Met toetsen ∇ en \wedge de gewenste volgende cv-groep of **Niet toegew.** selecteren en met **Ok** bevestigen,
-of-
- ▶ (alleen bij luchtgebaseerd verwarmingssysteem VBH) met toetsen ∇ en \wedge de gewenste ruimte toekennen en met **Ok** bevestigen.
Wanneer in het BUS-systeem al een tijd en een datum aanwezig zijn, is de inbedrijfname afgerond en toont het display het standaardmenu. Anders gaat het display naar de instelling van datum en tijd.
- ▶ Met toetsen ∇ en \wedge datum (jaar/maand/dag) en tijd (uren/minuten) selecteren en elk met **Ok** bevestigen.
Het display toont het standaardmenu.

4.2 Basisinstelling terugzetten

- ▶ Met toetsen < of > naar menu **Overzicht** navigeren.



- ▶ Druk de toets  in.
- ▶ Met toets  naar **Fabrieksins.resetten** navigeren en met **Ok** selecteren.
- ▶ Om de veiligheidsvraag te bevestigen: toets **Ok** en toets  tegelijkertijd 3 seconden lang indrukken. De afstandsbediening wordt naar de fabrieksinstellingen gereset en moet vervolgens opnieuw met het cv-systeem worden verbonden en geconfigureerd.

5 Overdracht van de installatie

- ▶ Leg de klant de werking en de bediening van de bedieningsunit uit.
- ▶ Informeer de klant over de gekozen instellingen.



Wij adviseren, deze installatie-instructie aan de klant te overhandigen.

6 Buitenbedrijfstelling/uitschakelen

De bedieningsunit wordt via de BUS-verbinding van stroom voorzien en blijft continu ingeschakeld. De installatie wordt alleen bijvoorbeeld bij onderhoudswerkzaamheden uitgeschakeld.

- ▶ Schakel de gehele installatie en alle BUS-deelnemers spanningsloos.



Na een langdurige stroomuitval of uitschakelen moeten eventueel de datum en de tijd weer opnieuw worden ingesteld. Alle andere instellingen blijven permanent behouden.

7 Milieubescherming en afvalverwerking

Milieubescherming is een ondernemingsprincipe van de Bosch Groep. Productkwaliteit, economische rendabiliteit en milieubescherming zijn gelijkwaardige doelen voor ons. Milieuwet- en regelgeving worden strikt nageleefd. Ter bescherming van het milieu passen wij, met inachtneming van bedrijfseconomische aspecten, de best mogelijke technieken en materialen toe.

Verpakking

Bij het verpakken zijn we betrokken bij de landspecifieke recyclingssystemen, die een optimale recycling waarborgen. Alle gebruikte verpakkingsmaterialen zijn milieuvriendelijk en recyclebaar.

Recyclen

Oude producten bevatten materialen die gerecycled kunnen worden. De componenten kunnen gemakkelijk worden gescheiden en kunststoffen zijn gemarkeerd. Daardoor kunnen ze worden gesorteerd en voor recycling of afvalverwerking worden afgegeven.

Afgedankte elektrische en elektronische toestellen



Dit symbool geeft aan dat het product niet met ander afval mag worden afgevoerd, maar moet worden ingeleverd bij verzamelpunten voor afvalverwerking en recycling.

Dit symbool geldt in landen waar de voorschriften voor elektronisch en elektrisch afval gelden bijv. "(UK) Waste Electrical and Electronic Equipment Regulations 2013 (as amended)". Deze voorschriften bepalen het kader voor de terugnname en recycling van gebruikte elektronische toestellen, zoals van toepassing in elk land.

Aangezien elektronische apparatuur gevaarlijke stoffen kan bevatten, moet deze op verantwoorde wijze worden gerecycled om mogelijke schade aan het milieu en de menselijke gezondheid tot een minimum te beperken. Bovendien draagt recycling van elektronisch afval bij tot het behoud van natuurlijke hulpbronnen.

Voor meer informatie over het milieuvriendelijk afvoeren van elektrische en elektronische apparatuur kunt u contact opnemen met de bevoegde lokale autoriteiten, uw huisvuildienst of de dealer waar u het product hebt gekocht.

Hier vindt u meer informatie:

www.bosch-homecomfortgroup.com/en/company/legal-topics/weee/







Bosch Thermotechniek B.V.
Postbus 3, 7400 AA Deventer

Professioneel
T: 0570 602 206
E: verkoopnederland@nefit.nl
professioneel.nefit-bosch.nl

Consument
T: 0570 602 500
E: consument@nefit.nl
nefit-bosch.nl