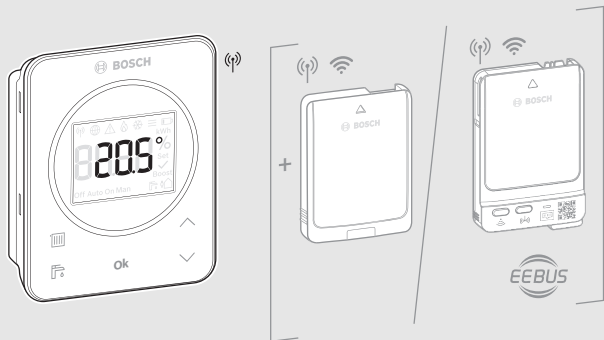




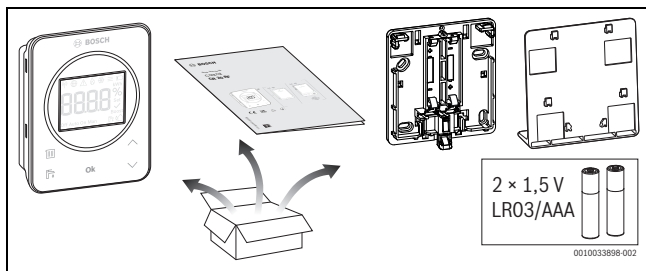
Quick Start Guide

Control CR 20 RF

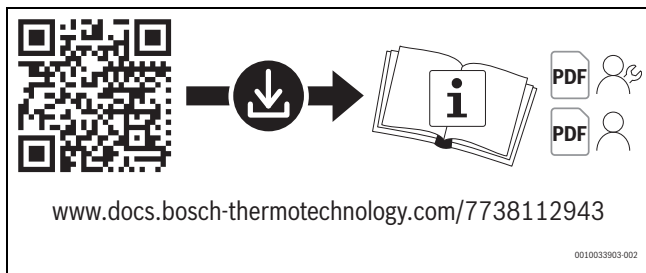


6721865134 (2024/09)DIV

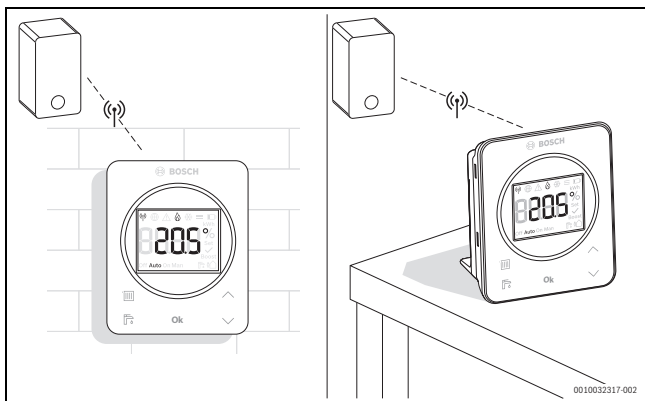




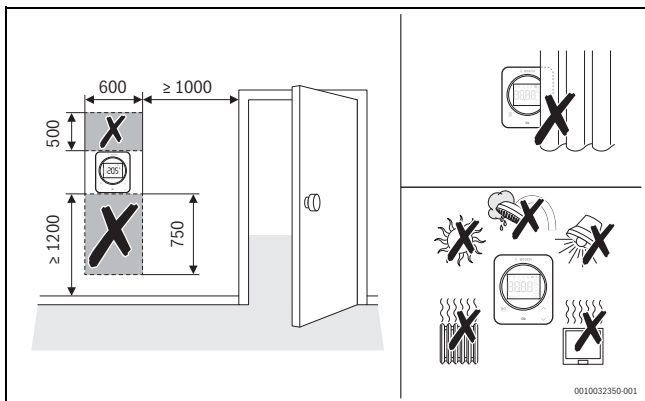
1



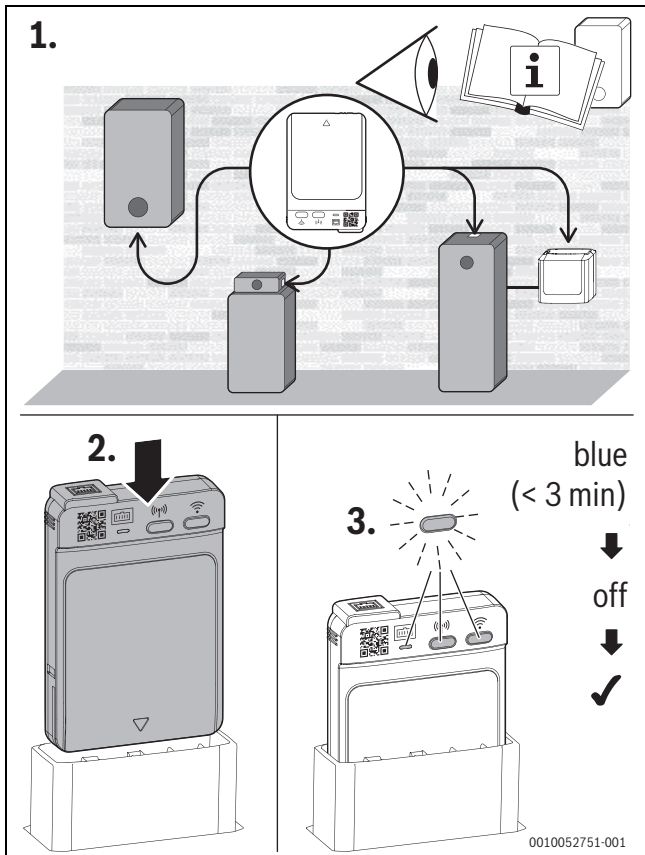
2



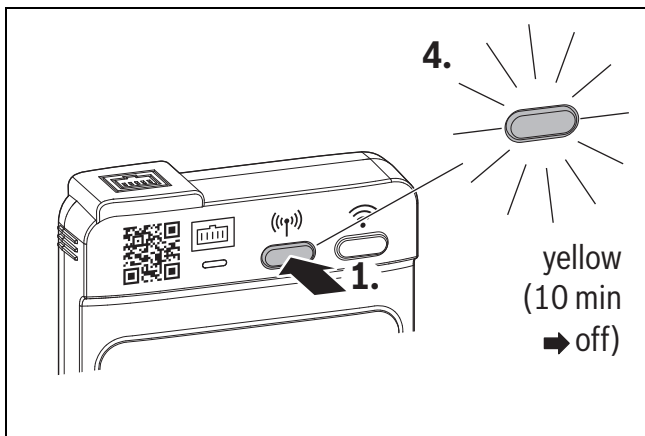
3



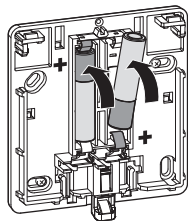
4

CR 20 RF + K 40 RF


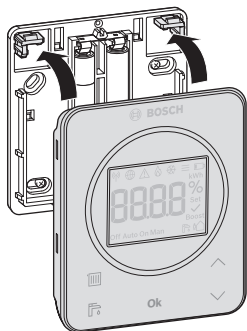
5



5.

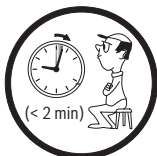


6.

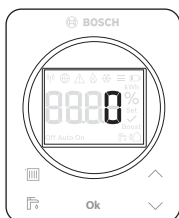


0010052606-001

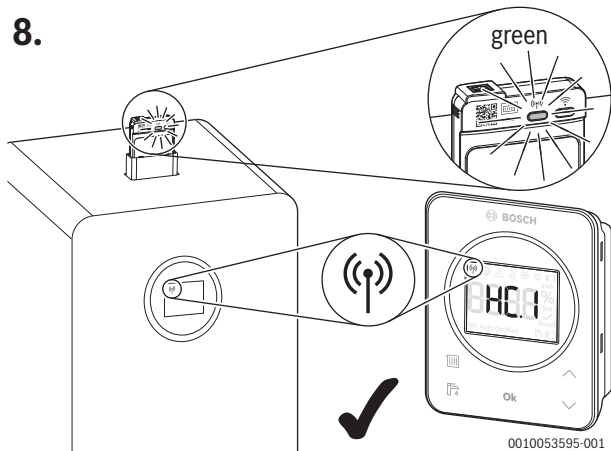
7.

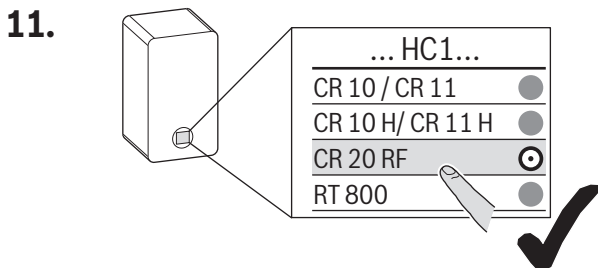
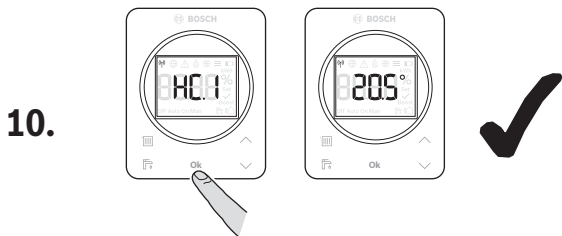
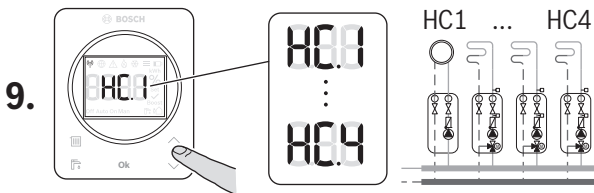


120, 119, 118 ... 0

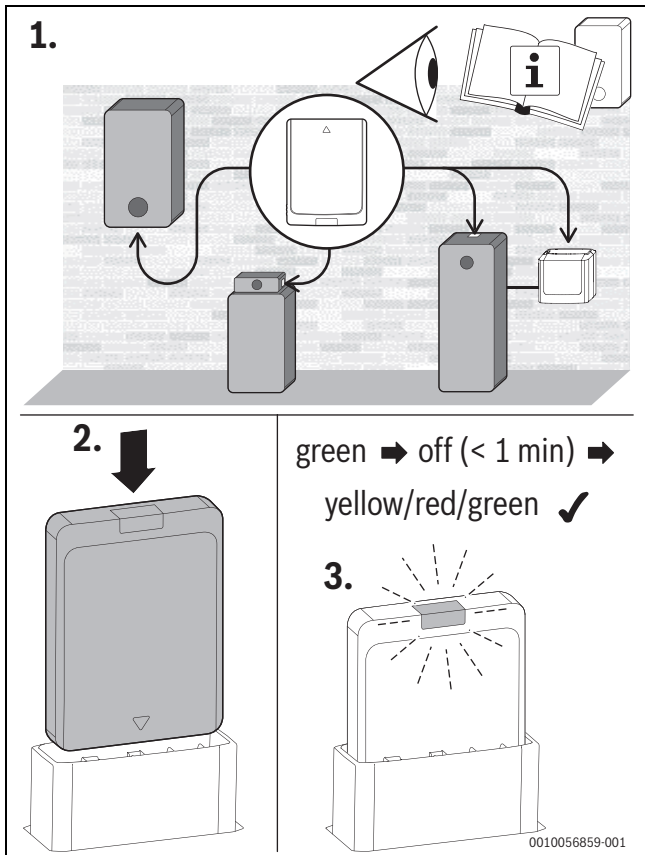


8.

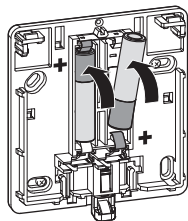




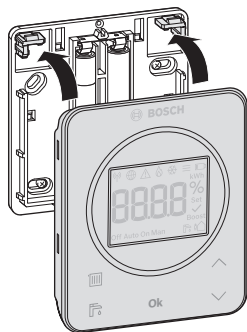
0010056655-001

CR 20 RF + K 30 RF


4.

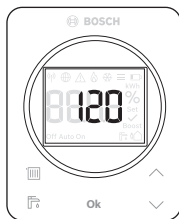


5.

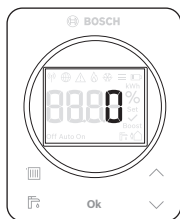


0010056866-001

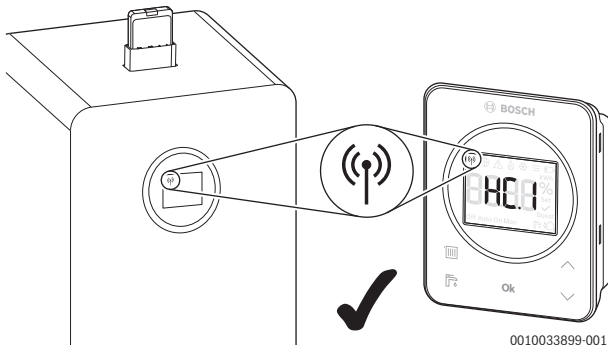
6.



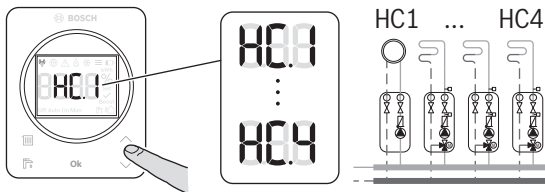
120, 119, 118 ... 0



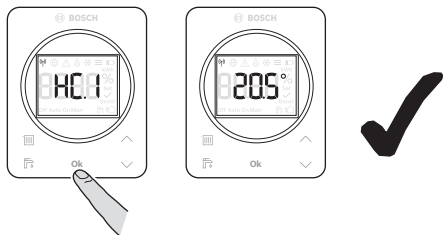
7.



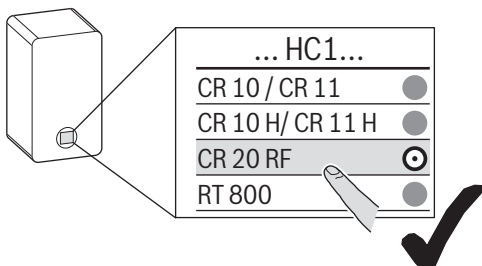
8.



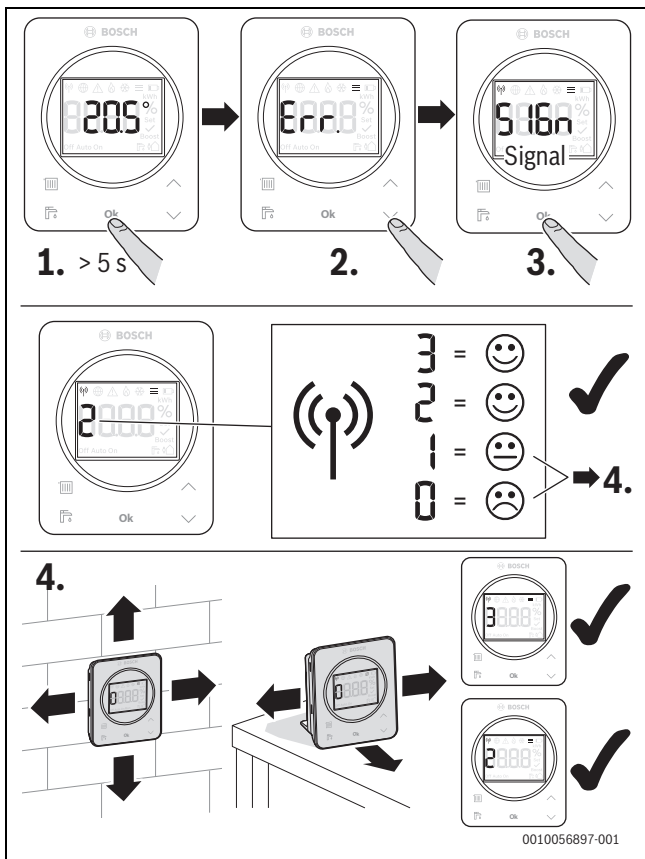
9.

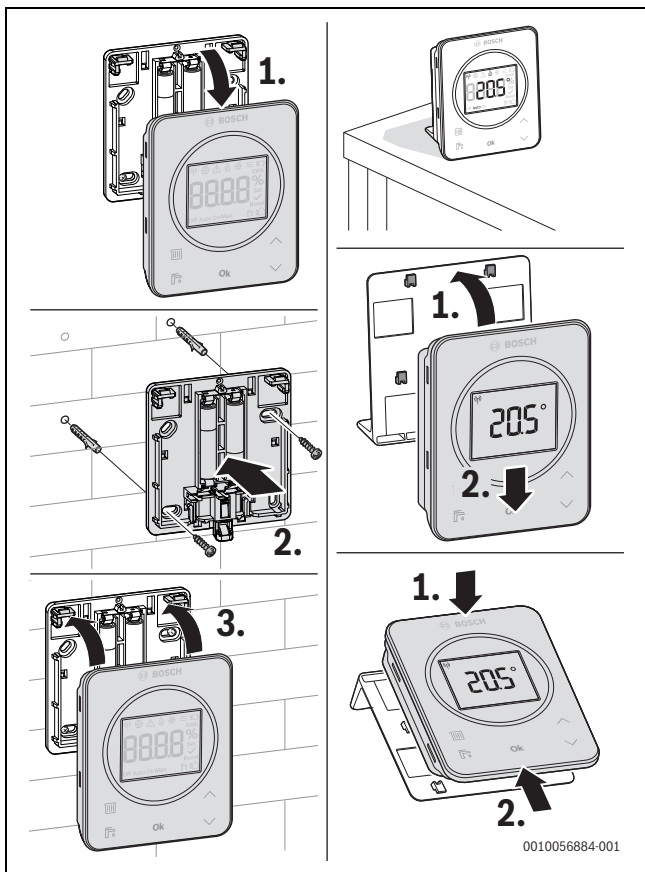


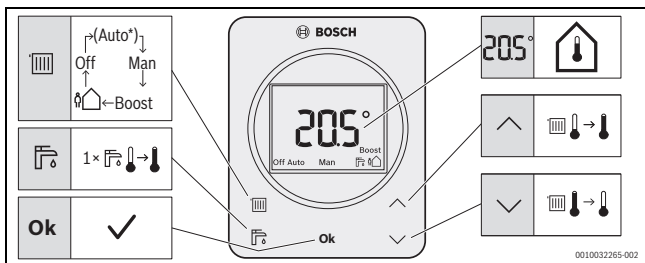
10.



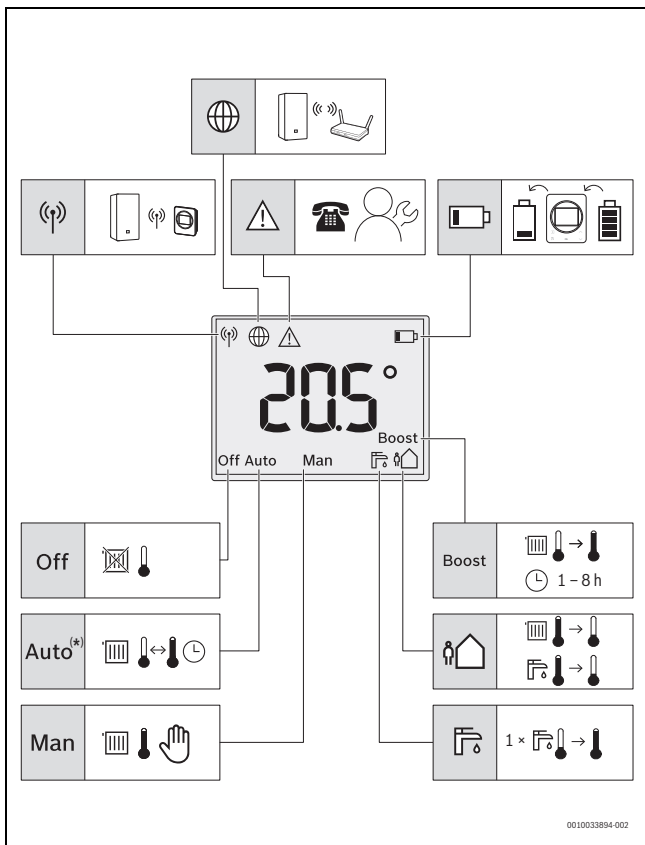
0010056869-001








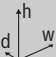
CR 20 RF + K 30 RF/K 40 RF




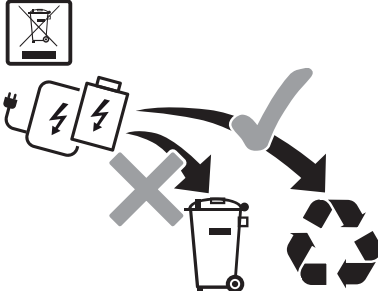



15 * App Bosch HomeCom Easy/UI 800




| | CR 20 RF |
|--|---|
|  | 2 × 1,5 V Micro/LR03/AAA |
| P _{max} | 1 W |
| f (RF) | 868,3 MHz (P = max. 12,5 dB) |
| IP-class | 20 |
| SRD-Category | 2 |
| Action type (EN 60730-1) | 1 |
| Pollution degree (EN 60664) | 2 |
| T _{press}  (DIN EN 60695-10-2) | 90 °C |
| T _{amb} | 0 – 50 °C |
| ErP (EU 811/2013; (EU) 2017/1369) | CR 20 RF + K 30 RF/K 40 RF:  Class V / 3 %,  Class II / 2 %,   Class VI / 4 % |
| m  | 195 g |
|  | h = 116 mm, w = 95 mm, d = 32 mm |

1







<https://www.bosch-homecomfortgroup.com/en/company/legal-topics/weee/>

0010033039-002

17

| | | | | | | | | |
|-----------|---------|----|--------------|--------|----|--------------|---------|----|
| cs | → | 18 | fi | →..... | 40 | nl-NL | → | 60 |
| da | → | 21 | fr | →..... | 43 | no | → | 63 |
| de | → | 24 | it | →..... | 47 | pl | → | 65 |
| en | → | 28 | lt | →..... | 51 | pt | → | 69 |
| es | → | 33 | lv | →..... | 54 | sv | → | 72 |
| et | → | 37 | nl-BE | →..... | 57 | | | |

1 [cs] Všeobecné bezpečnostní pokyny

Pokyny pro cílovou skupinu

Tento návod je určen jak odborníkům pracujícím v oblasti vodovodních instalací, techniky vytápění a elektrotechniky, tak i provozovateli otopných soustav a větracích zařízení.

- ▶ Dodržujte pokyny uvedené ve všech návodech komponent systému.
- ▶ Řiďte se bezpečnostními a výstražnými pokyny.
- ▶ Dodržujte národní a místní předpisy, technická pravidla a směrnice.

Jejich nerespektování může způsobit materiální škody a poškodit zdraví osob, popř. i ohrozit život.

Použití v souladu se stanoveným účelem

- ▶ Výrobek použijte výhradně k řízení otopných soustav a větracích zařízení.

Každé jiné použití se považuje za použití v rozporu s původním určením. Škody, které by tak vznikly, jsou vyloučeny z odpovědnosti.

Nebezpečí opaření v místech odběru teplé vody

- ▶ Má-li být nastavována teplota TV vyšší než 60 °C, nebo bude-li zapínána termická dezinfekce, je nutné, aby bylo nainstalované směšovací zařízení. Při pochybnostech se poraďte s odborníkem.

Hrozí nebezpečí úrazu výbuchem baterií

Při použití baterií nesprávného typu může dojít k jejich explozi.

- ▶ Vybité baterie nahrad'te bateriemi stejného typu.
- ▶ Vybité baterie likvidujte ekologicky.

2 Zjednodušené prohlášení o shodě EU týkající se rádiových zařízení

Tímto prohlašuje společnost Bosch Thermotechnik GmbH, že výrobek CR 20 RF s rádiovou technologií popsáný v tomto návodu odpovídá směrnici 2014/53/EU.

Úplný text prohlášení o shodě EU je k dispozici na internetu: www.bosch-homecomfort.cz.

3 Aktualizace softwaru



Z bezpečnostních důvodů a za účelem odstranění chyb doporučujeme udržovat software v aktuálním stavu.

- ▶ Při instalaci proveďte aktualizaci softwaru.
 - ▶ Koncovému zákazníkovi se doporučuje provádět také v podniku pravidelně nabízenou aktualizaci softwaru.
-

4 Licencování open source

Softwarové komponenty obsažené v tomto výrobku jsou držitelem práv licencovány na základě GNU General Public License (GPL), GNU Lesser General Public License (LGPL) nebo jiné licence softwaru open source. Tyto licence vyžadují zpřístupnění zdrojového kódu. Texty licencí a informace o autorských právech pro příslušné softwarové komponenty jsou otištěny v příloze (→ str. 76).

V případě aktualizace softwaru prostřednictvím K 30 RF/K 40 RF existuje možnost, že texty licencí již nebudou aktuální. Aktuální texty licencí jsou k dispozici na webu K 30 RF/K 40 RF a lze je zobrazit prostřednictvím aplikace Bosch HomeCom Easy.

Zdrojový kód těchto softwarových komponent není dodáván společně s tímto výrobkem. Zdrojový kód pro tyto softwarové komponenty můžete získat na fyzickém médiu (CD nebo DVD) zasláním písemné žádosti na naši níže uvedenou adresu Open Source Office s uvedením získaného výrobku a datem koupě.

Bosch Thermotechnik GmbH
HC Open Source
Junkersstraße 20 – 24
73249 Wernau
Germany
hc-opensource@bosch.comHC/XAG

Vyhrazujeme si právo účtovat poplatky (až do maximální výše 20 EUR) k pokrytí nákladů na poskytnutí zdrojového kódu.

Svou žádost (i) můžete podat do tří (3) let od data, kdy jste zakoupili výrobek obsahující binární soubor požadované komponenty, nebo (ii) v případě kódu podle GPL v3, pokud společnost Bosch Thermotechnik GmbH nabízí pro tento výrobek náhradní díly nebo zákaznický servis.

5 Informace o ochraně osobních údajů



My, společnost **Bosch Thermotechnik s.r.o., Průmyslová 372/1, 108 00 Praha - Štěrboholy, Česká republika**, zpracováváme informace o výrobcích a pokyny k montáži, technické údaje a údaje o připojení, údaje o komunikaci, registraci výrobků a o historii klientů za účelem zajištění funkcí výrobků (čl. 6, odst. 1, písmeno b nařízení GDPR), abychom mohli plnit svou povinnost dohledu nad výrobky a zajišťovat

bezpečnost výrobků (čl. 6, odst. 1, písmeno f nařízení GDPR) s cílem ochránit naše práva ve spojitosti s otázkami záruky a registrace výrobků (čl. 6, odst. 1, písmeno f GDPR) a abychom mohli analyzovat distribuci našich výrobků a poskytovat přizpůsobené informace a nabídky související s výrobky (čl. 6, odst. 1, písmeno f nařízení GDPR). V rámci poskytování služeb, jako jsou prodejní a marketingové služby, správa smluvních vztahů, evidence plateb, programování, hostování dat a služby linky hotline, můžeme pověřit zpracováním externí poskytovatele služeb a/ nebo přidružené subjekty společnosti Bosch a přenést data k nim. V některých případech, ale pouze je-li zajištěna adekvátní ochrana údajů, mohou být osobní údaje předávány i příjemcům mimo Evropský hospodářský prostor. Další informace poskytujeme na vyžádání. Našeho pověřence pro ochranu osobních údajů můžete kontaktovat na následující adrese: Data Protection Officer, Information Security and Privacy (C/ISP), Robert Bosch GmbH, Postfach 30 02 20, 70442 Stuttgart, NĚMECKO.

Máte právo kdykoli vznést námitku vůči zpracování vašich osobních údajů, jehož základem je čl. 6 odst. 1 písmeno f nařízení GDPR, na základě důvodů souvisejících s vaší konkrétní situací nebo v případech, kdy se zpracovávají osobní údaje pro účely přímého marketingu. Chcete-li uplatnit svá práva, kontaktujte nás na adrese **DPO@bosch.com**. Další informace najdete pomocí QR kódu.

1 [da] Almene sikkerhedshenvisninger

Anvisninger for målgruppen

Denne vejledning henvender sig både til fagfolk inden for vandinstallationer, varme-, ventilations- og elektroteknik samt til ejeren af varme- og ventilationsanlægget.

- ▶ Overhold anvisningerne i alle vejledninger til anlægskomponenterne.
- ▶ Overhold sikkerheds- og advarselshenvisninger.
- ▶ Overhold nationale og regionale forskrifter, tekniske regler og direktiver.

Hvis anvisningerne ikke overholdes, kan det forårsage materielle skader og/eller personsikkerheds skader, som kan være livsfarlige.

Forskriftsmæssig anvendelse

- ▶ Produktet må udelukkende anvendes til regulering af varme- og ventilationsanlæg.

Al anden anvendelse er ikke forskriftsmæssig. Skader, som opstår som følge af forkert anvendelse, omfattes ikke af garantien.

Fare for skoldning på tapstederne for varmt vand

- ▶ Hvis varmtvandstemperaturen indstilles over 60 °C, eller den termiske desinfektion er tilkoblet, skal der installeres en blandingsanordning. Spørg fagfolk, hvis du er i tvivl.

Fare for personsikkerheds skader på grund af batteriekspllosion

Hvis der anvendes batterier af forkert type, kan de eksplodere.

- ▶ Brugte batterier må kun erstattes af batterier af samme type.
- ▶ Brugte batterier skal bortskaffes miljøvenligt.

2 Forenklet EU-overensstemmelseserklæring til radioanlæg

Hermed erklærer Bosch Thermotechnik GmbH, at produktet CR 20 RF med radio-teknologi, der er beskrevet i denne vejledning, opfylder direktiv 2014/53/EU.

EU-overensstemmelseserklæringens fulde tekst findes på internettet:

www.bosch-homecomfort.dk.

3 Opdatér software



Af sikkerhedsårsager og for at kunne afhjælpe fejl anbefaler vi, at softwaren holdes opdateret.

- ▶ Udfør en softwareopdatering ved montering.
 - ▶ Anbefal slutkunden ved driften af produktet at udføre de softwareopdateringer, der regelmæssigt tilbydes.
-

4 Open Source-licensering

De softwarekomponenter, der er indeholdt i dette produkt, er af licensindehaveren licenseret med GNU General Public License (GPL), GNU Lesser General Public License (LGPL) eller en anden Open Source-softwarelicens. Disse licenser kræver at kildekoden stilles til rådighed. Licensteksterne og ophavsretslige oplysninger for de pågældende software-komponenter er printet i bilaget (→ side 76).

Ved en software-opdatering via K 30 RF/K 40 RF kan det ske at licensteksterne ikke længere er aktuelle. De aktuelle licenstekster findes på K 30 RF/K 40 RF og kan vises via app'en Bosch HomeCom Easy.

Kildekoden til disse softwarekomponenter udleveres ikke sammen med produktet. Du kan modtage kildekoden til disse softwarekomponenter på et fysisk medie (cd eller dvd) ved at sende en skriftlig forespørgsel til vores Open Source Office-adresse ved at angive det købte produkt og købsdatoen.

Bosch Thermotechnik GmbH
HC Open Source
Junkersstraße 20 – 24
73249 Wernau
Tyskland
hc-opensource@bosch.comHC/XAG

Vi forbeholder os at opkræve gebyrer (op til maks. 20 €) for at dække omkostningerne for tilvejebringelse af kildekoden.

Du kan stille din forespørgsel (i) inden for tre (3) år fra det tidspunkt, hvor du har købt det produkt, der indeholder den binære fil til den forespurgte komponent, eller (ii), i tilfælde af kode under GPL v3, så længe Bosch Thermotechnik GmbH tilbyder reservedele eller kundeservice for dette produkt.

5 Bemærkning om databeskyttelse



Vi, **Robert Bosch A/S, Telegrafvej 1, 2750 Ballerup, Danmark** behandler oplysninger om produkt og montering foruden tekniske data og forbindelsesdata, kommunikationsdata samt produktregistrerings- og kundeforhistorikdata for at give produkt-funktionalitet (art. 6 pgf. 1 nr. 1 b GDPR), for at opfylde vores forpligtelse hvad angår produktovervågning, og grundet produktsikkerhed (GDPR, art. 6 pgf. 1 nr. 1 f), for at sikre vores rettigheder i forbindelse med spørgsmål vedrørende garanti og produktregistrering (GDPR, art. 6 pgf. 1 nr. 1 f) og for at analysere distributionen af vores produkter, og for at tilbyde individualiserede oplysninger og tilbud relateret til produktet (GDPR, art. 6 pgf. 1 nr. 1 f). For at tilbyde tjenester såsom salgs- og markedsførings-tjenester, kontraktstyring, betalingshåndtering, programmering, dataopbevaring og hotline-tjenester, kan vi hyre eksterne serviceudbydere og/eller Bosch-partnerselskaber, og overføre data til disse. I nogle tilfælde, men kun når der er sørgt for passende databeskyttelse, kan persondata overføres til modtagere udenfor Det Europæiske Økonomiske Samarbejdsområde. Yderligere oplysninger gives efter forespørgsel. De kan kontakte vores databeskyttelsesansvarlige ved at kontakte: Data Protection Officer, Information Security and Privacy (C/ISP), Robert Bosch GmbH, Postfach 30 02 20, 70442 Stuttgart, TYSKLAND.

De er til enhver tid berettiget til at modsætte Dem behandlingen af Deres personoplysninger baseret på GDPR art. 6 pgf. 1 nr. 1 f efter grunde relateret til Deres egen situation eller til direkte markedsføringsformål. For at udøve Deres rettigheder, bedes De kontakte os via **DPO@bosch.com**. Følg venligst QR-koden for yderligere oplysninger.

1 [de] Allgemeine Sicherheitshinweise

Hinweise für die Zielgruppe

Diese Anleitung richtet sich sowohl an Fachkräfte für Wasserinstallationen, Heizungs-, Lüftungs- und Elektrotechnik als auch an den Betreiber der Heizungs- und Lüftungsanlage.

- ▶ Anweisungen in allen Anleitungen der Anlagenkomponenten einhalten.
- ▶ Sicherheits- und Warnhinweise beachten.
- ▶ Nationale und regionale Vorschriften, technische Regeln und Richtlinien beachten.

Bei Nichtbeachten können Sachschäden und Personenschäden bis hin zur Lebensgefahr entstehen.

Bestimmungsgemäße Verwendung

- ▶ Produkt ausschließlich zur Regelung von Heizungs- und Lüftungsanlagen verwenden.

Jede andere Verwendung ist nicht bestimmungsgemäß. Daraus resultierende Schäden sind von der Haftung ausgeschlossen.

Verbrühungsgefahr an den Warmwasser-Zapfstellen

- ▶ Wenn Warmwassertemperaturen über 60 °C eingestellt werden oder die thermische Desinfektion eingeschaltet ist, muss eine Mischvorrichtung installiert sein. Im Zweifelsfall die Fachkraft fragen.

Verletzungsgefahr durch Explosion der Batterien

Bei Verwendung von Batterien des falschen Typs können diese explodieren.

- ▶ Verbrauchte Batterien nur durch Batterien des gleichen Typs ersetzen.
- ▶ Verbrauchte Batterien umweltgerecht entsorgen.

2 Vereinfachte EU-Konformitätserklärung betreffend Funkanlagen

Hiermit erklärt Bosch Thermotechnik GmbH, dass das in dieser Anleitung beschriebene Produkt CR 20 RF mit Funktechnologie der Richtlinie 2014/53/EU entspricht.

Der vollständige Text der EU-Konformitätserklärung ist im Internet verfügbar:
www.bosch-homecomfort.de.

3 Software aktualisieren



Aus Sicherheitsgründen und für Fehlerbehebungen empfehlen wir, die Software der Komponenten im System aktuell zu halten. Software-Updates müssen mit der App Bosch HomeCom Easy durchgeführt werden.

- ▶ Wenn bei der Installation ein Software-Update zur Verfügung steht: Software-Update durchführen.
 - ▶ Die angebotenen Software-Updates im Betrieb durchführen.
-

4 Open Source Licensing

In diesem Produkt enthaltene Softwarekomponenten sind vom Rechteinhaber mit GNU General Public License (GPL), GNU Lesser General Public License (LGPL) oder einer anderen Open Source Software Lizenz lizenziert. Diese Lizenzen verlangen, dass der Quellcode zur Verfügung gestellt wird. Die Lizenztexte und die Copyright-Informationen der entsprechenden Software-Komponenten sind im Anhang abgedruckt (→ Seite 76).

Im Falle eines Software-Updates über K 30 RF/K 40 RF besteht die Möglichkeit, dass die Lizenztexte nicht mehr aktuell sind. Die aktuellen Lizenztexte sind auf dem K 30 RF/K 40 RF verfügbar und können über die App Bosch HomeCom Easy angezeigt werden.

Der Quellcode dieser Softwarekomponenten wird nicht zusammen mit diesem Produkt ausgeliefert. Sie können den Quellcode für diese Softwarekomponenten auf einem physikalischen Medium (CD oder DVD) erhalten, indem Sie eine schriftliche Anfrage an unsere unten stehende Open Source Office Adresse stellen, unter Nennung des erworbenen Produktes und des Kaufdatums.

Bosch Thermotechnik GmbH
HC Open Source
Junkersstraße 20 – 24
73249 Wernau
Deutschland
hc-opensource@bosch.comHC/XAG

Wir behalten es uns vor, Gebühren (bis max. 20 €) zu erheben, um die Kosten für die Bereitstellung des Quellcodes zu decken.

Sie können Ihre Anfrage (i) innerhalb von drei (3) Jahren ab dem Zeitpunkt stellen, an dem Sie das Produkt, das die Binärdatei der angefragten Komponente enthält, erworben haben oder (ii) im Falle von Code unter der GPL v3 so lange wie die Bosch Thermotechnik GmbH Ersatzteile oder einen Kundendienst für dieses Produkt anbietet.

5 Datenschutzhinweise



Wir, die **[DE] Bosch Thermotechnik GmbH, Sophienstraße 30-32, 35576 Wetzlar, Deutschland, [AT] Robert Bosch AG, Geschäftsbereich Thermotechnik, Göllnergasse 15-17, 1030 Wien, Österreich, [LU] Ferroknepper Buderus S.A., Z.I. Um Monkeler, 20, Op den Drieschen, B.P.201 L-4003 Esch-sur-Alzette, Luxemburg** verarbeiten Produkt- und Installationsinformationen, technische Daten und Verbindungsda-

ten, Kommunikationsdaten, Produktregistrierungsdaten und Daten zur Kundenhistorie zur Bereitstellung der Produktfunktionalität (Art. 6 Abs. 1 S. 1 b DSGVO), zur Erfüllung unserer Produktüberwachungspflicht und aus Produktsicherheitsgründen (Art. 6 Abs. 1 S. 1 f DSGVO), zur Wahrung unserer Rechte im Zusammenhang mit Gewährleistungs- und Produktregistrierungsfragen (Art. 6 Abs. 1 S. 1 f DSGVO), zur Analyse des Vertriebs unserer Produkte sowie zur Bereitstellung von individuellen und produktbezogenen Informationen und Angeboten (Art. 6 Abs. 1 S. 1 f DSGVO). Für die Erbringung von Dienstleistungen wie Vertriebs- und Marketingdienstleistungen, Vertragsmanagement, Zahlungsabwicklung, Programmierung, Datenhosting und Hotline-Services können wir externe Dienstleister und/oder mit Bosch verbundene Unternehmen beauftragen und Daten an diese übertragen. In bestimmten Fällen, jedoch nur, wenn ein angemessener Datenschutz gewährleistet ist, können personenbezogene Daten an Empfänger außerhalb des Europäischen Wirtschaftsraums übermittelt werden. Weitere Informationen werden auf Anfrage bereitgestellt. Sie können sich unter der folgenden Anschrift an unseren Datenschutzbeauftragten wenden: Datenschutzbeauftragter, Information Security and Privacy (C/ISP), Robert Bosch GmbH, Postfach 30 02 20, 70442 Stuttgart, DEUTSCHLAND.

Sie haben das Recht, der auf Art. 6 Abs. 1 S. 1 f DSGVO beruhenden Verarbeitung Ihrer personenbezogenen Daten aus Gründen, die sich aus Ihrer besonderen Situation ergeben, oder zu Zwecken der Direktwerbung jederzeit zu widersprechen. Zur Wahrnehmung Ihrer Rechte kontaktieren Sie uns bitte unter **[DE] privacy.ttde@bosch.com, [AT] DPO@bosch.com, [LU] DPO@bosch.com**. Für weitere Informationen folgen Sie bitte dem QR-Code.

1 [en] General safety instructions

Notices for the target group

These instructions are intended for experts who are skilled in dealing with water installations, heating and electrical engineering as well as the operator of the heating system and ventilation unit.

- ▶ Comply with all instructions of the system components.
- ▶ Observe the safety instructions and warnings.
- ▶ Follow national and regional regulations, technical regulations and guidelines.

Failure to comply with instructions may result in material damage and personal injury, including danger to life.

Intended use

- ▶ Use the product only to control the heating and ventilation units.

All other use is considered unsuitable. We accept no liability for damage caused through incorrect use.

Risk of scalding at the DHW draw-off points

- ▶ If DHW temperatures above 60 °C are set or if thermal disinfection is activated, a mixer must be installed. If in doubt, ask your installer.

Danger of injury through explosion of batteries

Usage of incorrect types of batteries may cause them to explode.

- ▶ Replacement of used batteries only through batteries of same type.
- ▶ Dispose of used batteries in according to environmental instructions.

2 Simplified UK/EU Declaration of conformity regarding radio equipment

Bosch Thermotechnik GmbH hereby declares, that the product CR 20 RF described in these instructions complies with the Directive UK S.I. 2017/1206 (UK) 2014/53/ EU.

You can request the complete text of the UK/EU Declaration of Conformity from the UK address indicated in this document.

3 EU or GB Importer

Bosch Thermotechnology Ltd.
Cotswold Way, Warndon
Worcester WR4 9SW / UK

4 Regulations

In order to ensure installation and operation of the product in accordance with the regulations, please observe all the applicable national and regional regulations as well as all technical rules and guidelines.

You can find a list of the most relevant British and European directives and regulations in the table below.

| EU legislation | UK legislation |
|--|--|
| Electromagnetic Compatibility - Directive 2014/30/EU | Electromagnetic Compatibility Regulations 2016 |
| Low Voltage Directive 2014/35 | Electrical Equipment (Safety) Regulations 2016 |
| Radio Equipment - Directive 2014/53/EU | Radio Equipment Regulations 2017 |
| Pressure Equipment - Directive 2014/68/EU | Pressure Equipment (Safety) Regulations 2016 |
| Gas Appliances - Regulation (EU) 2016/426 | Regulation 2016/426 on gas appliances as brought into UK law and amended |
| Machinery Directive 2006/42/EC | Supply of Machinery (Safety) Regulations 2008 |
| Ecodesign Directive 2009/125/EC | The Ecodesign for Energy-Related Products Regulations 2010 |
| Energy Labelling Regulation (EU) 2017/1369 | Energy Labelling Regulation (EU) 2017/1369 (as retained in UK law and amended) |

| EU legislation | UK legislation |
|--|---|
| Restriction of the Use of certain Hazardous Substances in Eletrical and Electronic Equipment (RoHS) - Directive 2002/95/EC | The Restriction of the Use of Certain Hazardous Substances in Eletrical and Electronic Equipment Regulations 2012 |
| European Directive 2012/19/EC on old electronic and electrical appliances | (UK) Waste Electrical and Electronic Equipment Regulations 2013 (as amended) |

Table 2

5 Update the software



For safety reasons and troubleshooting, we recommend keeping the software up to date.

- ▶ Carry out a software update during installation.
 - ▶ Recommend the end customer that during operation, software updates should also be carried out regularly.
-

6 Open Source Licensing

Software components in this product are licensed by the rights holder with GNU General Public License (GPL), GNU Lesser General Public License (LGPL) or another Open Source Software license. These licenses stipulate that the source code is made available. The license texts and copyright information of the corresponding software components are printed in the appendix (→ page 76).

In the case of a software update via K 30 RF/K 40 RF, the license texts may no longer be up-to-date. The current license texts are available on the K 30 RF/K 40 RF and can be displayed via the app Bosch HomeCom Easy.

The source code of these software components is not delivered together with this product. You can obtain the source code for these software components on a physical medium (CD or DVD) by sending a request in writing to the address of our Open Source Office below, stating which product you have purchased and the date you purchased it on.

Bosch Thermotechnik GmbH
HC Open Source
Junkersstraße 20 – 24
73249 Wernau
Germany
hc-opensource@bosch.comHC/XAG

We reserve the right to charge a fee (max. € 20) to cover the cost of making the source code available.

You can submit your request (i) within three (3) years from when you purchased the product containing the binary file of the requested component or (ii) if the code is provided under the terms of GPL v3, while spare parts or a customer service are still available from Bosch Thermotechnik GmbH.

7 Data Protection Notice



We, **Bosch Thermotechnology Ltd., Cotswold Way, Warndon, Worcester WR4 9SW, United Kingdom** process product and installation information, technical and connection data, communication data, product registration and client history data to provide product functionality (art. 6 (1) sentence 1 (b) GDPR / UK GDPR), to fulfil our duty of product surveillance and for product safety and security reasons (art. 6

(1) sentence 1 (f) GDPR / UK GDPR), to safeguard our rights in connection with warranty and product registration questions (art. 6 (1) sentence 1 (f) GDPR / UK GDPR) and to analyze the distribution of our products and to provide individualized information and offers related to the product (art. 6 (1) sentence 1 (f) GDPR / UK GDPR). To provide services such as sales and marketing services, contract management, payment handling, programming, data hosting and hotline services we can commission and transfer data to external service providers and/or Bosch affiliated enterprises. In some cases, but only if appropriate data protection is ensured, personal data might be transferred to recipients located outside of the European Economic Area and the United Kingdom. Further information are provided on request. You can contact our Data Protection Officer under: Data Protection Officer, Information Security and Privacy (C/ISP), Robert Bosch GmbH, Postfach 30 02 20, 70442 Stuttgart, GERMANY.

You have the right to object, on grounds relating to your particular situation or where personal data are processed for direct marketing purposes, at any time to processing of your personal data which is based on art. 6 (1) sentence 1 (f) GDPR / UK GDPR. To exercise your rights, please contact us via **privacy.ttgb@bosch.com** To find further information, please follow the QR-Code.

1 [es] Indicaciones de seguridad generales

Avisos para el grupo objetivo

Este manual se dirige tanto a los técnicos especializados en instalaciones de agua, técnica calefactora, de ventilación y en electrotécnica, así como también al cliente de la instalación de calefacción y de ventilación.

- ▶ Cumplir con todas las indicaciones de los componentes de la instalación.
- ▶ Tener en cuenta las indicaciones de seguridad y mantenimiento.
- ▶ Tener en cuenta la normativa nacional y regional y las normas y directivas técnicas.

La inobservancia puede ocasionar daños materiales y/o lesiones a personas, incluso peligro de muerte.

Uso previsto

- ▶ Utilizar el producto únicamente para la regulación de instalaciones de calefacción y de ventilación.

Cualquier otro uso se considera inapropiado. La empresa no asume ninguna responsabilidad por los daños causados por el uso inapropiado del equipo.

Peligro de quemaduras en las tomas de agua caliente

- ▶ Cuando la temperatura del agua caliente está ajustada por encima de los 60 °C o la desinfección térmica está conectada, debe instalarse un dispositivo de mezcla. En caso de duda preguntar al técnico especializado.

Peligro de riesgo por explosión de las baterías

En caso de utilizar baterías del tipo erróneo, estas pueden explotar.

- ▶ Sustituir las baterías usadas únicamente por baterías del mismo tipo.
- ▶ Eliminar las baterías usadas acorde con el medio ambiente.

2 Declaración de conformidad CE simplificada para instalaciones de radioemisión

Mediante la presente, Bosch Thermotechnik GmbH declara que el producto CR 20 RF, descrito en este manual, corresponde a la tecnología de radioemisión de la directiva 2014/53/CE.

El texto completo de la declaración de conformidad está disponible en internet: www.bosch-homecomfort.es.

3 Actualizar el software



Por motivos de seguridad y para eliminar errores, recomendamos mantener el software siempre en estado actualizado.

- ▶ Actualizar el software durante la instalación.
 - ▶ Recomendar al cliente final actualizar el software con regularidad, también durante el funcionamiento.
-

4 Software de fuente abierta

Componentes de software de este producto han sido licenciadas por el propietario del copyright con licencia GNU General Public (GPL), licencia GNU Lesser General Public (LGPL) o con otra licencia de software de fuente abierta. Estas licencias requieren que el código fuente sea puesto a la disposición. Los textos de la licencia y las informaciones de copyright de los componentes del software respectivo se encuentran en el anexo (→ página 76).

En caso de una actualización de software mediante K 30 RF/K 40 RF existe la posibilidad de que los textos de licencia ya no son actuales. Los textos actuales de licencia están disponibles en el K 30 RF/K 40 RF y pueden ser visualizados mediante la aplicación Bosch HomeCom Easy.

El código fuente de estos componentes de software no es entregado conjuntamente con este producto. Usted puede obtener el código fuente para estos componentes de software en un medio físico (CD o DVD), enviando una solicitud escrita a la dirección de fuente abierta presentada a continuación, mencionando el producto obtenido, así como la fecha de la compra.

Bosch Thermotechnik GmbH
HC Open Source
Junkersstraße 20 – 24
73249 Wernau
Alemania
hc-opensource@bosch.comHC/XAG

Nos reservamos el derecho de cobrar una tasa (hasta máx. 20 €) para cubrir los costes de la entrega del código fuente.

Usted puede presentar su solicitud (i) en un lapso de tres (3) años a partir del momento de adquisición del producto que contiene el archivo binario del componente consultado o (ii) en caso de un código bajo el GPL v3 en el lapso que la empresa Bosch Thermotechnik GmbH ofrezca piezas de repuesto o un servicio técnico para este producto.

5 Aviso de protección de datos



Nosotros, **Robert Bosch España S.L.U., Bosch Termotecnia, Avenida de la Institución Libre de Enseñanza, 19, 28037 Madrid, España**, tratamos información del producto y la instalación, datos técnicos y de conexión, datos de comunicación, datos del registro del producto y del historial del cliente para garantizar el funcionamiento del producto (art. 6 (1), párr. 1 (b) del RGPD), para cumplir nuestro deber de vigilancia del pro-

ducto, para la seguridad del producto y por motivos de seguridad (art. 6 (1), párr. 1 (f) del RGPD), para salvaguardar nuestros derechos en relación con cuestiones de garantía y el registro del producto (art. 6 (1), párr. 1 (f) del RGPD) y para analizar la distribución de nuestros productos y proporcionar información y ofertas individualizadas relativas al producto (art. 6 (1), párr. 1 (f) del RGPD). Para prestar servicios, tales como servicios de ventas y marketing, gestión de contratos, tramitación de pagos, programación, servicios de línea directa y alojamiento de datos, podemos encargar y transferir datos a proveedores de servicios externos y/o empresas afiliadas a Bosch. En algunos casos, pero solo si se asegura una protección de datos adecuada, se podrían transferir datos personales a receptores ubicados fuera del Espacio Económico Europeo. Póngase en contacto con nosotros para solicitarnos más información. Dirección de contacto de nuestro responsable de protección de datos: Data Protection Officer, Information Security and Privacy (C/ISP), Robert Bosch GmbH, Postfach 30 02 20, 70442 Stuttgart, ALEMANIA.

Usted podrá ejercitar su derecho de acceso, rectificación, cancelación, solicitar la limitación del tratamiento, la portabilidad de los datos y el olvido de los mismos escribiendo un correo electrónico a **privacy.rbib@bosch.com**. Escanee el código CR para obtener más información.

1 [et] Üldised ohutusjuhised

Märkused sihtrühmale

See juhend on mõeldud nii vee-, kütte-, ventilatsiooni- ja elektrisüsteemide spetsialistidele kui ka kütte- ja ventilatsioonisüsteemi kasutajale.

- ▶ Järgige kõigis juhendites olevaid juhiseid.
- ▶ Järgige ohutusjuhiseid ja hoiatusi.
- ▶ Järgida tuleb konkreetsetes riigis ja piirkonnas kehtivaid eeskirju, tehnilisi nõudeid ja ettekirjutusi.

Nende järgimata jätmine võib kahjustada seadmeid ja põhjustada kuni eluohtlikke vigastusi.

Ettenähtud kasutamine

- ▶ Toode on ette nähtud ainult kütte- ja ventilatsioonisüsteemide juhtimiseks.

Mistahes muul viisil kasutamine ei ole otstarbekohane kasutamine. Tootja ei vastuta sellest tulenevate kahjustuste eest.

Veevõtupunktide juures on oht end kuuma veega põletada

- ▶ Kui sooja vee temperatuuri seadeväärtus ületab 60 °C või kui termodesinfitseerimine on sisse lülitatud, peab olema paigaldatud segisti. Kahtluse korral pöörduge spetsialisti poole.

Patareide plahvatamisest tingitud vigastuste oht

Vale tüüpi patareide kasutamisel võivad need plahvatada.

- ▶ Asendage kasutatud patareid ainult sama tüüpi patareidega.
- ▶ Tagada tuleb patareide keskkonnahoidlik kasutuselt kõrvaldamine.

2 Lihtsustatud EÜ vastavusdeklaratsioon raadioseadmete kohta

Käesolevaga deklareerib Bosch Thermotechnik GmbH, et selles juhendis kirjeldatav toode on kooskõlas CR 20 RF direktiivi 2014/53/EL kohase raadiotehnoloogiaga.

EÜ vastavusdeklaratsiooni terviktekst on saadaval internetis:

www.bosch-homecomfort.ee.

3 Tarkvara uuendamine



Turvakaalutlustel ja tõrgete kõrvaldamiseks soovime hoida tarkvara ajakohasena.

- ▶ Paigaldusel viige läbi tarkvaravärskendus.
- ▶ Soovitage lõppkliendil viia ka töö ajal regulaarselt pakutavad tarkvaravärskendused läbi.

4 Avatud lähtekoodi litsentsimine

Selles tootes sisalduvad tarkvarakomponendid on õigussubjekti poolt litsentsitud GNU üldise avaliku litsentsiga (GNU General Public License (GPL)), GNU vähem üldise avaliku litsentsiga (GNU Lesser General Public License (LGPL)) või mõne muu avatud lähtekoodiga tarkvara litsentsiga. Nende litsentside puhul on nõutav, et lähtekood oleks saadaval. Vastavate tarkvarakomponentide litsentsitekid ja autoriõiguse info on trükitud lisan (→ lehekülj 76).

Tarkvaravärskenduse korral K 30 RF/K 40 RF kaudu ei pruugi litsentsitekid enam ajakohased olla. Ajakohased litsentsitekid on saadaval keskkonnas K 30 RF/K 40 RF ja neid saab vaadata rakenduses Bosch HomeCom Easy.

Nende tarkvarakomponentide lähtekoodi ei tarnita koos selle tootega. Te saate hankida nende tarkvarakomponentide lähtekoodi füüsilisel andmekandjal (CD või DVD), esitades kirjaliku päringu alloleval meie avatud lähtekoodi kontori aadressil, märkides soetatud toote ja ostukuupäeva.

Bosch Thermotechnik GmbH
HC Open Source
Junkersstraße 20 – 24
73249 Wernau
Germany
hc-opensource@bosch.comHC/XAG

Me jätame endale õiguse nõuda tasu (kuni 20 €) lähtekoodi pakkumise kulude katteks.

Te võite päringu (i) esitada kolme (3) aasta jooksul alates päringus nimetatud komponentide binaarfaili sisaldava toote soetamise ajast või (ii) GPL v3 alla kuuluva koodi puhul niikaua, kui Bosch Thermotechnik GmbH sellele tootele varuosi või klienditeenindust pakub.

5 Andmekaitse deklaratsioon



Meie, **Robert Bosch OÜ, Kesk tee 10, Jüri alevik, 75301 Rae vald, Harjumaa, Estonia**, töötleme toote- ja paigaldusteavet, tehnilisi ja kontaktandmeid, sideandmeid, toote registreerimise ja kliendiajaloo andmeid, et tagada toote funktsioneerimine (isikuandmete kaitse üldmääruse artikli 6 lõike 1 esimese lause punkt b), täita oma tootejärelvalve kohustust ning tagada tooteohutus ja turvalisus (isikuandmete kaitse üldmääruse artikli 6 lõike 1 esimese lause punkt f), kaitsta oma õigusi seoses garantii ja toote registreerimise küsimustega (isikuandmete kaitse üldmääruse artikli 6 lõike 1 esimese lause punkt f), analüüsida oma toodete levitamist ning pakkuda individuaalset teavet ja pakkumisi toote kohta (isikuandmete kaitse üldmääruse artikli 6 lõike 1 esimese lause punkt f). Selliste teenuste nagu müügi- ja turundusteenused, lepingute haldamine, maksete korraldamine, programmeerimine, andmehoid ja klienditoe teenused osutamiseks võime tellida ja edastada andmeid välistele teenuseosutajatele ja/või Boschi sidusettevõtetele. Mõnel juhul, kuid ainult siis, kui on tagatud asjakohane andmekaitse, võib isikuandmeid edastada väljaspool Euroopa Majanduspiirkonda asuvatele andmesaajatele. Täiendav teave esitatakse nõudmisel. Meie andmekaitsevolinikuga saate ühendust võtta aadressil: Data Protection Officer, Information Security and Privacy (C/ISP), Robert Bosch GmbH, Postfach 30 02 20, 70442 Stuttgart, GERMANY.

Teil on õigus oma konkreetsest olukorrast lähtudes või isikuandmete töötlemise korral otseturunduse eesmärgil esitada igal ajal vastuväiteid oma isikuandmete töötlemise suhtes, mida tehakse isikuandmete kaitse üldmääruse artikli 6 lõike 1 esimese lause punkti f kohaselt. Oma õiguste kasutamiseks palume võtta meiega ühendust e-posti aadressil **DPO@bosch.com**. Täiendava teabe saamiseks palume kasutada QR-koodi.

1 [fi] Yleisiä turvaohjeita

Ohjeita kohderyhmälle

Tämä käyttöohje on tarkoitettu sekä vesiasennusten että lämmitys-, tuuletus- ja sähkötekniikan ammattilaisille sekä myös lämmitys- ja tuuletuslaitteistojen toiminnanharjoittelijoille.

- ▶ Ohjeet löytyvät laitteistokomponenttien kaikista ohjeista.
- ▶ Huomio turvaohjeet ja varoitukset.
- ▶ Noudata maakohtaisia ja alueellisia määräyksiä, teknisiä sääntöjä ja direktiivejä.

Ohjeiden noudattamatta jättäminen voi aiheuttaa henkilövahinkoja, jopa kuolemanvaaran.

Määräystenmukainen käyttö

- ▶ Tuotetta saa käyttää ainoastaan lämmitys- ja tuuletuslaitteiden säätöön.

Kaikenlainen muu käyttö ei ole määräysten mukaista. Tästä aiheutuvat vahingot eivät kuulu takuun piiriin.

Palovammojen vaara lämpimän käyttöveden ottopaikoilla

- ▶ Sekoitusventtiili on asennettava, jos lämpimän käyttöveden lämpötilaksi on asetettu yli 60 °C tai jos terminen desinfiointi on käytössä. Kysy apua laitteen asentajalta, jos olet epävarma.

Räjähävät paristot aiheuttavat tapaturmavaaran

Jos käytössä on vääränlaiset paristot, nämä voivat räjähtää.

- ▶ Käytetyt paristot saa korvata vain samantyyppisillä paristoilla.
- ▶ Hävitä käytetyt paristot ympäristöystävällisesti.

2 Radiolaitteita koskeva yksinkertaistettu EU-vaatimustenmukaisuusvakuutus

Täten Bosch Thermotechnik GmbH vakuuttaa, että tässä ohjeessa kuvattu tuote CR 20 RF vastaa direktiivin 2014/53/EU mukaista radiolaiteteknologiaa.

EU-vaatimustenmukaisuusvakuutuksen täydellinen teksti löytyy Internetistä, ks.: www.bosch-homecomfort.fi.

3 Ohjelmiston päivittäminen



Turvallisuussyistä ja vianpoistoa varten suosittelemme ohjelmiston päivittämistä.

- ▶ Suorita asennuksen yhteydessä ohjelmistopäivitys.
 - ▶ Suosittele loppuasiakkaalle ohjelmiston päivitystä myös käytön aikana.
-

4 Open Source Licensing

Tämän tuotteen sisältämien ohjelmistokomponenttien oikeuksien omistaja on hankkinut lisenssin GNU General Public License (GPL), GNU Lesser General Public License (LGPL) tai muun Open Source Software -lisenssin. Tämä lisenssit vaativat, että lähdekoodi toimitetaan käyttöön. Vastaavien ohjelmistokomponenttien lisenssitekstit ja tekijänoikeustiedot löytyvät liitteestä (→ sivu 76).

Jos ohjelmistopäivitys tapahtuu K 30 RF/K 40 RF:n kautta, on mahdollista, että lisenssitekstit eivät ole enää ajankohtaisia. Uusimmat lisenssitekstit ovat käytettävistä kohdasta K 30 RF/K 40 RF ja ne voidaan näyttää sovelluksen Bosch HomeCom Easy kautta.

Näiden ohjelmistokomponenttien lähdekoodia ei toimiteta yhdessä tämän tuotteen kanssa. Voit saada näiden ohjelmistokomponenttien lähdekoodin fyysisenä medianana (CD tai DVD) lähettämällä kirjallisen pyynnön alla olevaan Open Source Office -osoitteeseen ja ilmoittamalla hankitun tuotteen nimen ja ostospäivän.

Bosch Thermotechnik GmbH
HC Open Source
Junkersstraße 20 – 24
73249 Wernau
Germany
hc-opensource@bosch.comHC/XAG

Pidätämme itsellämme oikeuden periä maksun (kork. 20 €), joka kattaa lähdekoodin toimittamisen aiheuttamat kustannukset.

Voit laatia pyyntösi (i) kolmen (3) vuoden sisällä siitä ajankohdasta, kun hankit ilmoitetun komponentin, joka sisältää kysytyn komponentin binaarisen tiedoston, tai (ii) jos kyseessä on lisenssiin GPL v3 liittyvä koodi, niin kauan kuin Bosch Thermotechnik GmbH tarjoaa tämän tuotteen varaosia tai asiakaspalvelua tähän tuotteeseen liittyen.

5 Tietosuojaseloste



Me, **Robert Bosch Oy, Robert Huberin tie 16 A, 01510**

Vantaa, Suomi, käsittelemme tuote- ja asennustietoja, teknisiä ja liitântätietoja, viestintätietoja, tuoterekisteröinti- ja asiakashistoriatietoja varmistaaksemme tuotteen toiminnallisuuden (6 art. 1 kohdan alakohta b, GDPR), täyttääksemme tuotevalvontaan ja tuoteturvallisuuteen sekä turvallisuussyihin liittyvät veloitteemme (6 art. 1 kohdan

alakohta f, GDPR), turvataksemme oikeutemme takuuseen ja tuoterekisteröintiin liittyvissä kysymyksissä (6 art. 1 kohdan alakohta f, GDPR) ja analysoidaksemme tuotteidemme jakelua sekä tarjotaksemme tuotteeseen liittyviä yksiohllisiä tietoja ja tarjouksia (6 art. kohdan 1 alakohta f, GDPR). Tarjotaksemme palveluita, kuten myynti- ja markkinointipalvelut, sopimusten hallinta, maksujen käsittely, ohjelmointi, hosting- ja hotline-palvelut, voimme tehdä toimeksiantoja ja siirtää tietoja ulkoisille palveluntarjoajille ja/tai Boschin kanssa sidoksissa oleville yrityksille. Joissakin tapauksissa, mutta vain asianmukaisen tietosuojatason ollessa taattu, henkilötietoja voidaan siirtää vastaanottajille, joiden sijaintipaikka on Euroopan talousalueen ulkopuolella. Lisätietoa annetaan pyynnöstä. Voit ottaa yhteyttä tietosuojavastaavaamme osoitteeseen: Data Protection Officer, Information Security and Privacy (C/ISP), Robert Bosch GmbH, Postfach 30 02 20, 70442 Stuttgart, GERMANY.

Sinulla on oikeus vastustaa milloin tahansa henkilötietojesi käsittelyä syillä, jotka koskevat erityistä henkilökohtaista tilannettasi, tai jos henkilötietoja käytetään suoramarkkinointitarkoituksiin perustuen GDPR:n 6 art. 1 kohdan alakohtaan f. Ota oikeuksiesi harjoittamiseksi yhteyttä meihin osoitteeseen **DPO@bosch.com**. Lisätietoja saat seuraamalla QR-koodia.

1 [fr] Consignes générales de sécurité

Consignes pour le groupe cible

Cette notice s'adresse aussi bien aux spécialistes en matière d'installation d'eau, en technique de chauffage, de ventilation et d'électricité, qu'aux utilisateurs des installations de chauffage et de ventilation.

- ▶ Respecter les consignes de toutes les notices des composants de l'installation.
- ▶ Respecter les consignes de sécurité et d'avertissement.
- ▶ Respecter les règlements nationaux et locaux, ainsi que les règles techniques et les directives.

Le non-respect peut entraîner des dommages matériels, des dommages corporels, voire la mort.

Utilisation conforme à l'usage prévu

- ▶ Utiliser ce produit exclusivement pour réguler les unités de chauffage et de ventilation.

Toute autre utilisation n'est pas conforme. Les dégâts qui en résulteraient sont exclus de la garantie.

Risques de brûlure aux points de puisage de l'eau chaude sanitaire

- ▶ Pour régler des températures ECS supérieures à 60 °C ou enclencher la désinfection thermique, un mitigeur thermostatique doit être installé. En cas de doute, consulter un spécialiste.

Risque de blessure par explosion des piles

Lors de l'utilisation de piles inappropriées, celles-ci peuvent exploser.

- ▶ Ne remplacer les piles usagées que par des piles du même type.
- ▶ Se débarrasser des piles usagées selon les instructions environnementales.



FR

**Cet appareil
et ses accessoires
se recyclent**

REPRISE
À LA LIVRAISON



OU

À DÉPOSER
EN MAGASIN



OU

À DÉPOSER
EN DÉCHÈTERIE



Points de collecte sur www.quefairedemesdechets.fr

2 Déclaration de conformité simplifiée relative aux installations radio

Par la présente, Bosch Thermotechnik GmbH déclare que les produits CR 20 RF avec technologie radio décrits dans cette notice sont conformes à la directive 2014/53/UE.

Le texte complet de la déclaration de conformité UE est disponible sur Internet : www.bosch-homecomfort.fr.

3 Mise à jour du logiciel



Pour des raisons de sécurité et pour les dépannages, nous recommander de maintenir le logiciel à jour.

- ▶ Effectuer une mise à jour du logiciel lors de l'installation.
 - ▶ Recommander au client final d'effectuer les mises à jour du logiciel régulièrement proposées, même en cours de fonctionnement.
-

4 Licensing Open Source

Les composants logiciels contenus dans ce produit sont concédés sous licence par son propriétaire avec GNU General Public License (GPL), GNU Lesser General Public License (LGPL) ou une autre licence de logiciel Open Source. Ces licences exigent que le code source soit mis à disposition. Le texte de licence et les informations relatives aux droits d'auteur des composants logiciels correspondants figurent dans l'annexe (→ page 76).

En cas de mise à jour du logiciel via la K 30 RF/K 40 RF, il se peut que le texte de licence ne soit plus actuel. Le texte de licence actuel est disponible sur la K 30 RF/K 40 RF et peut être affiché sur l'application Bosch HomeCom Easy.

Le code source de ces composants logiciels n'est pas fourni avec ce produit. Le code source de ces composants logiciels peut être envoyé sur un support physique (CD ou DVD) en soumettant une demande écrite à notre adresse Open Source Office, en mentionnant le produit acquis et la date d'achat.

Bosch Thermotechnik GmbH
HC Open Source
Junkersstraße 20 – 24
73249 Wernau
Germany
hc-opensource@bosch.comHC/XAG

Nous nous réservons le droit de facturer des frais (jusqu'à 20 € max.) pour couvrir les frais de mise à disposition du code source.

Vous pouvez effectuer votre demande (i) dans un délai de trois (3) ans à compter de la date à laquelle vous avez acquis le produit, qui contient le fichier binaire des composants demandés ou (ii) tant que Bosch Thermotechnik GmbH fournit un service après-vente pour ce produit, dans le cas d'un code sous le GPL v3.

5 Déclaration de protection des données



Nous, **[FR] elm.leblanc S.A.S., 124-126 rue de Stalingrad, 93711 Drancy Cedex, France, [BE] Bosch Thermotechnology n.v./s.a., Zandvoortstraat 47, 2800 Mechelen, Belgique, [LU] Ferroknepper Buderus S.A., Z.I. Um Monkeler, 20, Op den Drieschen, B.P.201 L-4003 Esch-sur-Alzette, Luxembourg**, traitons les informations relatives au produit et à son installation, l'enregistrement du produit et les données de

l'historique du client pour assurer la fonctionnalité du produit (art. 6 (1) phrase 1 (b) du RGPD), pour remplir notre mission de surveillance et de sécurité du produit (art. 6 (1) phrase 1 (f) RGPD), pour protéger nos droits en matière de garantie et d'enregistrement de produit (art. 6 (1) phrase 1 (f) du RGPD), pour analyser la distribution de nos produits et pour fournir des informations et des offres personnalisées en rapport avec le produit (art. 6 (1) phrase 1 (f) du RGPD). Pour fournir des services tels que les services de vente et de marketing, la gestion des contrats, le traitement des paiements, la programmation, l'hébergement de données et les services d'assistance téléphonique, nous pouvons exploiter les données et les transférer à des prestataires de service externes et/ou à des entreprises affiliées à Bosch. Dans certains cas, mais uniquement si une protection des données appropriée est assurée, les données à caractère personnel peuvent être transférées à des destinataires en dehors de l'Espace économique européen. De plus amples informations sont disponibles sur demande. Vous pouvez contacter notre responsable de la protection des données à l'adresse suivante : Data Protection Officer, Information Security and Privacy (C/ISP), Robert Bosch GmbH, Postfach 30 02 20, 70442 Stuttgart, ALLEMAGNE.

Vous avez le droit de vous opposer à tout moment au traitement de vos données à caractère personnel conformément à l'art. 6 (1) phrase 1 (f) du RGPD pour des motifs qui vous sont propres ou dans le cas où vos données personnelles sont utilisées à des fins de marketing direct. Pour exercer votre droit, contactez-nous via l'adresse **[FR] privacy.ttfr@bosch.com, [BE] privacy.tbbe@bosch.com, [LU] DPO@bosch.com**. Pour de plus amples informations, veuillez scanner le QR code.

1 [it] Avvertenze di sicurezza generali

Informazioni per il gruppo di destinatari

Le presenti istruzioni si rivolgono sia ai tecnici specializzati in installazioni idrauliche e nei settori della termotecnica ed elettrotecnica, sia al gestore dell'impianto di riscaldamento e di ventilazione.

- ▶ Attenersi a tutte le indicazioni contenute nelle istruzioni dei componenti dell'impianto.
- ▶ Rispettare le avvertenze e gli avvisi di sicurezza.
- ▶ Attenersi alle disposizioni nazionali e locali, ai regolamenti tecnici e alle direttive in vigore.

La mancata osservanza delle indicazioni può causare lesioni alle persone e/o danni materiali fino ad arrivare al pericolo di morte.

Utilizzo conforme alle indicazioni

- ▶ Utilizzare il prodotto esclusivamente per la regolazione di impianti di riscaldamento e di ventilazione.

L'apparecchio non è progettato per altri usi. Gli eventuali danni che ne derivassero sono esclusi dalla garanzia.

Pericolo di scottature sui punti di prelievo dell'acqua calda sanitaria

- ▶ Se vengono impostate temperature per l'acqua calda sanitaria maggiori di 60 °C o è attivata la disinfezione termica, deve essere installato un miscelatore ACS, a monte delle utenze. In caso di dubbio rivolgersi al tecnico specializzato.

Pericolo di lesioni in caso di esplosione delle batterie

L'uso di batterie di tipo errato può provocare l'esplosione delle stesse.

- ▶ Sostituire le batterie scariche soltanto con batterie dello stesso tipo.
- ▶ Smaltire le batterie usate nel rispetto dell'ambiente.

2 Dichiarazione di conformità UE semplificata relativa agli impianti radio

Con la presente documentazione la scrivente dichiara che il prodotto CR 20 RF descritto in questo manuale è conforme alla tecnologia radio della direttiva 2014/53/UE.

Il testo completo della dichiarazione di conformità UE è disponibile su Internet.
www.bosch-homecomfort.it.

3 Aggiornamento software



Per motivi di sicurezza e per la risoluzione delle disfunzioni si consiglia di aggiornare con regolarità il software.

- ▶ In fase di installazione eseguire un aggiornamento software.
 - ▶ Si consiglia ai clienti finali di eseguire con regolarità degli aggiornamenti software anche durante l'uso.
-

4 Contratto di licenza open source

I componenti software contenuti in questo prodotto sono concessi in licenza dal detentore dei diritti con una GNU General Public License (GPL), una GNU Lesser General Public License (LGPL) o un'altra licenza per software open source. Queste licenze implicano la consegna del codice sorgente. Il testo delle licenze e le informazioni di copyright dei relativi componenti software sono riportati in appendice (→ pagina 76).

In caso di aggiornamento software tramite K 30 RF/K 40 RF, i testi delle licenze potrebbero non corrispondere più all'ultima versione. La versione aggiornata dei testi delle licenze è disponibile sulla K 30 RF/K 40 RF e può essere presa in visione per mezzo dell'app Bosch HomeCom Easy.

Il codice sorgente di questi componenti software non viene fornito insieme a questo prodotto. È possibile ricevere il codice sorgente di questi componenti software su un supporto fisico (CD o DVD), inviando richiesta scritta all'indirizzo del nostro Open Source Office sotto riportato e indicando il nome del prodotto acquistato e la data di acquisto.

Bosch Thermotechnik GmbH
HC Open Source
Junkersstraße 20 – 24
73249 Wernau
Germany
hc-opensource@bosch.comHC/XAG

Ci riserviamo di richiedere il pagamento di un importo (max 20 €) a copertura dei costi di consegna del codice sorgente.

La richiesta (i) può essere presentata entro tre (3) anni dalla data di acquisto del prodotto contenente il file binario del componente richiesto oppure (ii) per un codice concesso con licenza GPL v3 fino a quando Bosch Thermotechnik GmbH offre ricambi o un servizio assistenza clienti per questo prodotto.

5 Informativa sulla protezione dei dati



Robert Bosch S.p.A., Società Unipersonale, Via M.A.

Colonna 35, 20149 Milano, Italia, elabora informazioni su prodotti e installazioni, dati tecnici e di collegamento, dati di comunicazione, dati di cronologia clienti e registrazione prodotti per fornire funzionalità prodotto (art. 6 (1) sottopar. 1 (b) GDPR), per adempiere al proprio dovere di vigilanza unitamente a ragioni di sicurezza e tutela del prodotto (art. 6 (1) sottopar. 1 (f) GDPR), per salvaguardare i propri diritti in merito a garanzia e domande su registrazione di prodotti (art. 6 (1) sottopar. 1 (f) GDPR), nonché per analizzare la distribuzione dei prodotti e fornire informazioni personalizzate e offerte correlate al prodotto (art. 6 (1) sottopar. 1 (f) GDPR). Al fine di fornire servizi come vendita e marketing, gestione contratti e pagamenti, programmazione servizi hotline e data hosting possiamo commissionare e trasferire dati a fornitori di servizi esterni e/o aziende affiliate a Bosch. Talvolta, ma soltanto con adeguata garanzia di tutela, i dati personali potrebbero essere trasferiti a destinatari non ubicati nello Spazio Economico Europeo. Ulteriori informazioni sono disponibili su richiesta. Può rivolgersi al Titolare del trattamento dei dati presso Data Protection Officer, Information Security and Privacy (C/ISP), Robert Bosch GmbH, Postfach 30 02 20, 70442 Stoccarda, GERMANIA.

Ha il diritto di opporsi in qualsiasi momento al trattamento dei dati personali in base all'art. 6 (1) sottopar. 1 (f) GDPR in riferimento alla sua situazione in particolare o in caso di utilizzo a fini di direct marketing. Per esercitare tali diritti ci contatti tramite **DPO@bosch.com**. Segua il Codice QR-per ulteriori informazioni.

1 [It] Bendrieji saugos nurodymai

Nuorodos tikslinei grupei

Ši instrukcija skirta tiek vandens instaliacijų, šildymo, vėdinimo sistemų bei elektrotechnikos specialistams, tiek ir šildymo bei vėdinimo sistemų naudotojui.

- ▶ Būtina laikytis visose įrenginio komponentų instrukcijose pateiktų nurodymų.
- ▶ Laikykitės nurodymų dėl saugumo ir įspėjamųjų nurodymų.
- ▶ Laikykitės nacionalinių ir regioninių teisės aktų, techninių taisyklių ir direktyvų.

Nesilaikant jų, galima patirti materialinę žalą, gali būti sužaloti asmenys ir net gali iškilti pavojus gyvybei.

Naudojimas pagal paskirtį

- ▶ Gaminį naudokite tik šildymo ir vėdinimo sistemoms reguliuoti.

Bet koks kitoks naudojimas laikomas naudojimu ne pagal paskirtį. Dėl šios priežasties atsiradusiems defektams garantiniai įsipareigojimai netaikomi.

Nusiplieskimo pavojus paleidus vandenį iš karšto vandens čiaupu

- ▶ Jei nustatoma aukštesnė kaip 60 °C karšto vandens temperatūra arba įjungiamo terminė dezinfekcija, turi būti įmontuotas maišytuvas. Jei abejojate, pasikonsultuokite su specialistu.

Sužalojimo pavojus dėl baterijų sprogdimo

Naudojant netinkamo tipo baterijas, jos gali sprogti.

- ▶ Panaudotas baterijas pakeiskite tik tokio paties tipo baterijomis.
- ▶ Panaudotas baterijas utilizuokite pagal aplinkosaugos reikalavimus.

2 Supaprastinta ES atitikties deklaracija, susijusi radijo ryšio įranga

Bosch Thermotechnik GmbH patvirtina, kad šioje instrukcijoje aprašytas gaminys CR 20 RF su radijo ryšio įranga atitinka 2014/53/ES direktyvos reikalavimus.

Visas ES atitikties deklaracijos tekstas pateiktas internete:

www.bosch-homecomfort.lt.

3 Programinės įrangos atnaujinimas



Dėl saugos ir kad būtų ištaisomos klaidos, rekomenduojame visada įdiegti naujausią programinės įrangos versiją.

- ▶ Įdiegdami atnaujinkite programinę įrangą.
- ▶ Įrangą naudojančiam galutiniam naudotojui taip pat rekomenduojame įdiegti reguliariai siūlomus programinės įrangos naujinius.

4 Atvirojo kodo licencija

Šiame produkte esančius programinės įrangos komponentus teisių turėtojai licencijavo "GNU General Public License" (GPL), "GNU Lesser General Public License" (LGPL) licencija arba kita Atvirojo kodo programinės įrangos licencija. Šios licencijos reikalauja, kad būtų pateiktas pirminis kodas. Licencijos tekstai ir informacija apie atitinkamų programinės įrangos komponentų Autorių teises atspausdinti priede (→ 76 psl.).

Jei programinė įranga naujinama naudojant K 30 RF/K 40 RF, gali būti, kad licencijos tekstai nebebus galiojantys. Galiojantys licencijos tekstai yra K 30 RF/K 40 RF, juos galima pažiūrėti naudojantis programėle Bosch HomeCom Easy.

Šių programinės įrangos komponentų pirminis kodas kartu su šiuo produktu netiekiamas. Šių programinės įrangos komponentų pirminį kodą galite gauti į fizinę duomenų perdavimo terpę (CD arba DVD), pateikę užklausą raštu mūsų žemiau pateiktu Atvirojo kodo biuro adresu ir nurodę įsigyto produkto pavadinimą bei pirkimo datą.

Bosch Thermotechnik GmbH
HC Open Source
Junkersstraße 20 – 24
73249 Wernau
Vokietija
hc-opensource@bosch.comHC/XAG

Kad padengtume pirminio kodo paruošimo išlaidas, pasilikame teisę imti mokesčių (iki maks. 20 €).

Savo užklausą (i) galite pateikti per trejus (3) metus nuo produkto, kuriame yra užklaustų komponentų binarinė rinkmena, įsigijimo laiko arba (ii), jei kodas yra GPL v3, tol, kol Bosch Thermotechnik GmbH arba klientų aptarnavimo tarnyba šiam produktui siūlo atsargines dalis.

5 Duomenų apsaugos pranešimas



Mes, įmonė **Robert Bosch UAB, Ateities plentas 79A., LT 52104 Kaunas, Lietuva**, apdorojame informaciją apie gaminius ir jų įmontavimą, techninius ir prijungimo duomenis, ryšių duomenis, produktų registravimo ir klientų istorijos duomenis, kad galėtume užtikrinti produkto funkcionalumą (BDAR 6 (1) str. 1 (b) dalis), siekiant įvykdyti mūsų pareigą stebėti gaminį ir užtikrinti gaminio saugą ir saugumą (BDAR 6 (1) str. 1 (f) dalis), apsaugoti mūsų teises, susijusias su garantijos ir produktų registravimo klausimais (BDAR 6 (1) str. 1 (f) dalis) ir analizuoti mūsų produktų platinimą bei teikti individualią informaciją ir pasiūlymus, susijusius su produktu (BDAR 6 (1) str. 1 (f) dalis). Norėdami teikti tokias paslaugas, kaip pardavimo ir rinkodaros paslaugos, sutarčių valdymas, mokėjimų tvarkymas, programavimas, duomenų laikymas ir karštosios linijos paslaugos, mes galime pavesti ir perduoti duomenis išorės paslaugų teikėjams ir (arba) su "Bosch" susijusioms įmonėms. Kai kuriais atvejais, bet tik tuo atveju, jei užtikrinama tinkama duomenų apsauga, asmens duomenys gali būti perduoti gavėjams, esantiems už Europos ekonominės erdvės ribų. Papildoma informacija pateikiama atskiru prašymu. Galite susisiekti su mūsų duomenų apsaugos pareigūnu: Data Protection Officer, Information Security and Privacy (C/ISP), Robert Bosch GmbH, Postfach 30 02 20, 70442 Stuttgart, VOKIETIJA.

Jūs bet kuriuo metu galite nesutikti su savo asmens duomenų tvarkymu pagal BDAR 6 (1) str. 1 (f) dalį, dėl priešasčių, susijusių su jūsų konkrečia situacija arba tiesioginės rinkodaros tikslais. Norėdami pasinaudoti savo teisėmis, prašom susisiekti su mumis adresu **DPO@bosch.com**. Norėdami gauti daugiau informacijos, vadovaukitės QR kodu.

1 [lv] Vispārīgi drošības norādījumi

Norādījumi attiecībā uz mērķgrupu

Šī instrukcija paredzēta ūdens instalāciju, apkures sistēmu, ventilācijas un elektrotehnikas speciālistiem, kā arī apkures un ventilācijas sistēmu lietotājiem.

- ▶ Ievērojiet visās iekārtas komponentu instrukcijās sniegtos norādījumus.
- ▶ Ievērojiet drošības un brīdinājuma norādījumus.
- ▶ Ievērojiet nacionālās un reģionālās prasības, tehniskos noteikumus un direktīvas.

Noteikumu neievērošana var izraisīt materiālos zaudējumus un radīt traumas, kā arī draudus dzīvībai.

Paredzētais pielietojums

- ▶ Ierīce ir izmantojama vienīgi apkures un ventilācijas iekārtu regulēšanai.

Jebkāds cits pielietojums uzskatāms par noteikumiem neatbilstošu. Iekārtas izmantošana citā veidā ir pretrunā ar noteikumiem, un tās rezultātā radušies bojājumi neietilpst garantijas nosacījumos.

Applaucēšanās risks karstā ūdens ņemšanas vietās

- ▶ Ja karstā ūdens temperatūra tiek iestatīta virs 60 °C vai ir ieslēgta termiskā dezinfekcija, jābūt instalētam jaucējkrānam. Šaubu gadījumā jautājiet speciālistam.

Savainošanās risks bateriju sprādziena rezultātā

Izmantojot nepareizā tipa baterijas, tās var sprāgt.

- ▶ Nolietotas baterijas nomainiet tikai pret tā paša tipa baterijām.
- ▶ Nolietotās baterijas utilizējiet videi draudzīgā veidā.

2 Vienkāršota ES atbilstības deklarācija radioiekārtām

Ar šo Bosch Thermotechnik GmbH apliecina, ka šajā instrukcijā aprakstītais izstrādājums CR 20 RF ar radiotehniku atbilst Direktīvas 2014/53/ES prasībām.

ES atbilstības deklarācijas pilns teksts pieejams internetā:

www.bosch-homecomfort.lv.

3 Programmatūras atjaunināšana



Drošības apsvērumu dēļ un lai novērstu kļūdas, ieteicams uzturēt programmatūru aktuālā stāvoklī.

- ▶ Uzstādīšanas laikā veiciet programmatūras atjaunināšanu.
 - ▶ Gala klientam iesakiet arī ekspluatācijas laikā regulāri veikt piedāvāto programmatūras atjaunināšanu.
-

4 Open Source Licensing

Šajā produktā iekļautos programmatūras komponentus tiesību īpašnieks ir licencējis ar GNU General Public License (GPL), GNU Lesser General Public License (LGPL) vai kādu citu Open Source Software licenci. Šīm licencēm nepieciešams nodrošināt avota kodu. Attiecīgo programmatūras komponentu licences teksti un autortiesību informācija ir dota pielikumā (→ 76. lpp.).

Programmatūras atjaunošanas gadījumā ar K 30 RF/K 40 RF pastāv iespēja, ka licences teksti vairs nav aktuāli. Aktuālie licences teksti pieejami K 30 RF/K 40 RF, un tos var apskatīt, izmantojot lietotni Bosch HomeCom Easy.

Šo programmatūras komponentu avota kods netiek izsniegts kopā ar produktu. Avota kodu šiem programmatūras komponentiem varat saņemt fiziskā datu nesējā (CD vai DVD), nosūtot rakstisku pieprasījumu uz mūsu tālāk doto Open Source Office adresi, nosaucot iegādāto produktu un pirkuma datumu.

Bosch Thermotechnik GmbH
HC Open Source
Junkersstraße 20 – 24
73249 Wernau
Vācija
hc-opensource@bosch.comHC/XAG

Mēs paturam tiesības, iekasēt nodevu (līdz maks. 20 €), lai segtu izmaksas par avota koda nodrošināšanu.

Savu pieprasījumu (i) varat iesniegt trīs (3) gadu laikā, sākot no brīža, kad iegādājāties produktu, kas ietver pieprasīto komponentu bināro datni, vai (ii) koda gadījumā zem GPL v3 tik ilgi, kamēr Bosch Thermotechnik GmbH piedāvā rezerves daļas vai klientu servisu šim produktam.

5 Paziņojums par datu aizsardzību



Mēs, **Robert Bosch SIA, Gāzes apkures iekārtas, Mūkusalas str. 101, LV-1004, Rīga, Latvija**, apstrādājam informāciju par produktu un instalāciju, tehniskos un savienojuma datus, sakaru datus, produkta reģistrācijas un klienta vēstures datus, lai nodrošinātu produkta funkcionalitāti (saskaņā ar VDAR 6. (1) panta 1. (b) punktu), lai izpildītu mūsu pienākumus attiecībā uz produkta pārraudzību, kā arī produkta drošības un

aizsardzības nolūkos (saskaņā ar VDAR 6. (1) panta 1. (f) punktu), lai aizsargātu mūsu tiesības saistībā ar garantiju un produkta reģistrācijas jautājumiem (saskaņā ar VDAR 6. (1) panta 1. (f) punktu) un lai analizētu mūsu produktu izplatīšanu un nodrošinātu individualizētu informāciju un piedāvājumus saistībā ar produktu (saskaņā ar VDAR 6. (1) panta 1. (f) punktu). Lai nodrošinātu tādus pakalpojumus kā, piemēram, pārdošanas un mārketinga pakalpojumus, līgumu pārvaldību, maksājumu apstrādi, programmēšanu, datu viesošānu un palīdzības dienesta pakalpojumus, mums ir tiesības nodot un pārsūtīt datus ārējiem pakalpojumu sniedzējiem un/vai ar Bosch saistītiem uzņēmumiem. Reizēm, bet vienīgi gadījumos, ja tiek nodrošināta atbilstoša datu aizsardzība, personas dati var tikt nodoti personām, kas atrodas ārpus Eiropas Ekonomikas zonas. Papildu informācija tiek sniegta pēc pieprasījuma. Ar mūsu Datu aizsardzības speciālistu varat sazināties šeit: Data Protection Officer, Information Security and Privacy (C/ISP), Robert Bosch GmbH, Postfach 30 02 20, 70442 Stuttgart, GERMANY (Vācija).

Jums ir tiesības jebkurā laikā iebilst pret savu personas datu apstrādi saskaņā ar VDAR 6. (1) panta 1. (f) punktu, pamatojoties uz savu konkrēto situāciju vai tiešā mārketinga nolūkos. Lai izmantotu savas tiesības, lūdzu, sazinieties ar mums pa e-pasta adresi **DPO@bosch.com**. Lai noskaidrotu papildinformāciju, lūdzu, izmantojiet QR kodu.

1 [nl-BE] Algemene veiligheidsvoorschriften

Instructies voor de doelgroep

Deze handleiding is bedoeld voor de vakman op het gebied van de waterinstallaties, centrale verwarming, ventilatie en elektrotechniek en voor de gebruiker van de cv-installatie en ventilatie-installatie.

- ▶ Houd de instructies in alle handleidingen van de installatiecomponenten aan.
- ▶ Neem de veiligheidsinstructies en waarschuwingsaanwijzingen in acht.
- ▶ Neem de nationale en regionale voorschriften, technische regels en richtlijnen in acht.

Indien deze niet worden aangehouden kunnen materiële schade, lichamelijk letsel en zelfs levensgevaar ontstaan.

Gebruik volgens de voorschriften

- ▶ Gebruik het product uitsluitend voor de regeling van verwarmings- en ventilatie-installaties.

Ieder ander gebruik is niet toegestaan. Daaruit resulterende schade valt niet onder de aansprakelijkheid.

Verbrandingsgevaar aan de tappunten van het warm water

- ▶ Installeer een thermostatische mengkraan wanneer warmwatertemperaturen boven 60 °C zijn ingesteld of de thermische desinfectie is ingeschakeld. Vraag bij twijfel de vakman.

Gevaar voor lichamelijk letsel door explosie van de batterijen

Bij gebruik van het verkeerde type batterijen kunnen deze exploderen.

- ▶ Verbruikte batterijen alleen door batterijen van hetzelfde type vervangen.
- ▶ Verbruikte batterijen milieuvriendelijk afvoeren.

2 Vereenvoudigde conformiteitsverklaring betreffende radiografische installaties

Hierbij verklaart Bosch Thermotechnik GmbH, dat het in deze instructie genoemde product CR 20 RF met radiografische technologie aan de richtlijn 2014/53/EU voldoet.

De volledige tekst van de EU-conformiteitsverklaring is via internet beschikbaar: www.bosch-homecomfort.be.

3 Software actualiseren



Uit veiligheidsoverwegingen en voor het oplossen van storingen adviseren wij, de meest actuele software te gebruiken.

- ▶ Bij de installatie een software-update uitvoeren.
 - ▶ Adviseer de eindklant, ook tijdens bedrijf de regelmatig aangeboden software-updates uit te voeren.
-

4 Open Source Licensing

De in dit product opgenomen softwarecomponenten zijn door de rechthebbende met GNU General Public License (GPL), GNU Lesser General Public License (LGPL) of een andere Open Source Software-licentie gelicenseerd. Deze licenties vereisen, dat de broncode ter beschikking wordt gesteld. De licentietekst en de copyright-informatie van de betreffende software-componenten zijn in de bijlage afgedrukt (→ pagina 76).

In geval van een software-update via K 30 RF/K 40 RF bestaat de mogelijkheid, dat de licentieteksten niet meer actueel zijn. De actuele licentieteksten zijn op de K 30 RF/K 40 RF beschikbaar en kunnen via de app Bosch HomeCom Easy worden weergegeven.

De broncode van deze softwarecomponenten wordt niet samen met dit product uitgeleverd. U kunt de broncode voor deze softwarecomponenten op een fysiek medium (CD of DVD) verkrijgen, door een schriftelijke aanvraag aan ons onderstaande Open Source Office-adres te sturen onder vermelding van het aangeschafte product en de aanschafdatum.

Bosch Thermotechnik GmbH
HC Open Source
Junkersstraße 20 – 24
73249 Wernau
Duitsland
hc-opensource@bosch.comHC/XAG

Wij behouden ons het rechte voor een vergoeding te vragen (tot maximaal 20 €), om de kosten voor het beschikbaar stellen van de broncode te dekken.

U kunt uw aanvraag (i) binnen drie (3) jaar na het tijdstip indienen, waarop u het product, dat het binaire bestand van de aangevraagde component bevat, heeft verworven of (ii) in geval van code onder de GPL v3 zolang als Bosch Thermotechniek GmbH resereonderdelen of een servicedienst voor dit product aanbiedt.

5 Aanwijzing inzake gegevenbescherming



Wij, **Bosch Thermotechniek n.v./s.a., Zandvoortstraat 47, 2800 Mechelen, België**, verwerken product- en installatie-informatie, technische - en aansluitgegevens, communicatiegegevens, productregistraties en historische klantgegevens om productfunctionaliteit te realiseren (art. 6 (1) subpar. 1 (b) AVG) om aan onze plicht tot producttoezicht te voldoen en om redenen van productveiligheid en beveiliging (art. 6 (1) subpar.

1 (f) AVG), vanwege onze rechten met betrekking tot garantie- en productregistratievragen (art. 6 (1) subpar. 1 (f) AVG), voor het analyseren van de distributie van onze producten en om te voorzien in geïndividualiseerde informatie en aanbiedingen gerelateerd aan het product (art. 6 (1) subpar. 1 (f) AVG). Om diensten te verlenen zoals verkoop- en marketing, contractmanagement, betalingsverwerking, ontwikkeling, data hosting en telefonische diensten kunnen wij gegevens ter beschikking stellen en overdragen aan externe dienstverleners en/of bedrijven gelieerd aan Bosch. In bepaalde gevallen, maar alleen indien een passende gegevensbeveiliging is gewaarborgd, kunnen persoonsgegevens worden overgedragen aan ontvangers buiten de Europese Economische Ruimte (EER). Meer informatie is op aanvraag beschikbaar. U kunt contact opnemen met onze Data Protection Officer onder: Data Protection Officer, Information Security and Privacy (C/ISP), Robert Bosch GmbH, Postfach 30 02 20, 70442 Stuttgart, DUITSLAND.

U heeft te allen tijde het recht om bezwaar te maken tegen de verwerking van uw persoonsgegevens conform art. 6 (1) subpar. 1 (f) AVG om redenen met betrekking tot uw specifieke situatie of voor direct marketing-doeleinden. Neem voor het uitvoeren van uw recht contact met ons op via **privacy.ttbe@bosch.com**. Voor meer informatie, scan de QR-code.

1 [nl-NL] Algemene veiligheidsaanwijzingen

Instructies voor de doelgroep

Deze instructie is bedoeld voor de vakman op het gebied van de waterinstallaties, verwarmings-, ventilatie- en elektrotechniek en voor de gebruiker van de cv- en ventilatie-installatie.

- ▶ Houd de aanwijzingen in alle instructies van de installatiecomponenten aan.
- ▶ Houd de veiligheids- en waarschuwingeninstructies aan.
- ▶ Houd de nationale en regionale voorschriften, technische regels en richtlijnen aan.

Indien deze niet worden aangehouden kan materiële schade en lichamelijk letsel en zelfs levensgevaar ontstaan.

Correct gebruik

- ▶ Gebruik het product uitsluitend voor de regeling van verwarmings- en ventilatie-installaties.

Ieder ander gebruik komt niet overeen met de voorschriften. Daaruit resulterende schade valt niet onder de aansprakelijkheid.

Verbrandingsgevaar aan de tappunten van het warm water

- ▶ Wanneer warmtapwatertemperaturen boven 60 °C zijn ingesteld of de thermische desinfectie is ingeschakeld, moet een thermostatische mengkraan worden geïnstalleerd. Vraag bij twijfel de installateur.

Gevaar voor lichamelijk letsel door explosie van de batterijen

Bij gebruik van het verkeerde type batterijen kunnen deze exploderen.

- ▶ Gebruikte batterijen alleen door batterijen van hetzelfde type vervangen.
- ▶ Gebruikte batterijen milieuvriendelijk afvoeren.

2 Vereenvoudigde conformiteitsverklaring betreffende radiografische installaties

Hierbij verklaart Bosch Thermotechnik GmbH, dat het in deze instructie genoemde product CR 20 RF met radiografische technologie aan de richtlijn 2014/53/EU voldoet.

De volledige tekst van de EU-conformiteitsverklaring is via internet beschikbaar: www.nefit-bosch.nl.

3 Software bijwerken



Om veiligheidsredenen en voor het oplossen van problemen adviseren we de software up-to-date te houden.

- ▶ Voer tijdens de installatie een software-update uit.
 - ▶ We adviseren de eindklant om de regelmatig aangeboden software-updates ook tijdens het bedrijf uit te voeren.
-

4 Open Source Licensing

De in dit product opgenomen softwarecomponenten zijn door de rechthebbende met GNU General Public License (GPL), GNU Lesser General Public License (LGPL) of een andere Open Source Software-licentie gelicenseerd. Deze licenties vereisen, dat de broncode ter beschikking wordt gesteld. De licentietekst en de copyright-informatie van de betreffende software-componenten zijn in de bijlage afgedrukt (→ pagina 76).

In geval van een software-update via K 30 RF/K 40 RF bestaat de mogelijkheid, dat de licentieteksten niet meer actueel zijn. De actuele licentieteksten zijn op de K 30 RF/K 40 RF beschikbaar en kunnen via de app Bosch HomeCom Easy worden weergegeven.

De broncode van deze softwarecomponenten wordt niet samen met dit product uitgeleverd. U kunt de broncode voor deze softwarecomponenten op een fysiek medium (CD of DVD) verkrijgen, door een schriftelijke aanvraag aan ons onderstaande Open Source Office-adres te sturen onder vermelding van het aangeschafte product en de aanschafdatum.

Bosch Thermotechnik GmbH
HC Open Source
Junkersstraße 20 – 24
73249 Wernau
Duitsland
hc-opensource@bosch.comHC/XAG

Wij behouden ons het rechte voor een vergoeding te vragen (tot maximaal 20 €), om de kosten voor het beschikbaar stellen van de broncode te dekken.

U kunt uw aanvraag (i) binnen drie (3) jaar na het tijdstip indienen, waarop u het product, dat het binaire bestand van de aangevraagde component bevat, heeft verworven of (ii) in geval van code onder de GPL v3 zolang als Bosch Thermotechniek GmbH resereonderdelen of een servicedienst voor dit product aanbiedt.

5 Informatie inzake gegevensbescherming



Wij, **Bosch Thermotechniek B.V., Zweedsestraat 1, 7418 BG Deventer, Nederland** verwerken product- en installatie-informatie, technische - en aansluitgegevens, communicatiegegevens, productregistraties en historische klantgegevens om productfunctionaliteit te realiseren (art. 6 (1) subpar. 1 (b) AVG) om aan onze plicht tot producttoezicht te voldoen en om redenen van productveiligheid en beveiliging (art. 6 (1) subpar.

1 (f) AVG), vanwege onze rechten met betrekking tot garantie- en productregistratievragen (art. 6 (1) subpar. 1 (f) AVG), voor het analyseren van de distributie van onze producten en om te voorzien in geïndividualiseerde informatie en aanbiedingen gerelateerd aan het product (art. 6 (1) subpar. 1 (f) AVG). Om diensten te verlenen zoals verkoop- en marketing, contractmanagement, betalingsverwerking, ontwikkeling, data hosting en telefonische diensten kunnen wij gegevens ter beschikking stellen en overdragen aan externe dienstverleners en/of bedrijven gelieerd aan Bosch. In bepaalde gevallen, maar alleen indien een passende gegevensbeveiliging is gewaarborgd, kunnen persoonsgegevens worden overgedragen aan ontvangers buiten de Europese Economische Ruimte (EER). Meer informatie is op aanvraag beschikbaar. U kunt contact opnemen met onze Data Protection Officer onder: Data Protection Officer, Information Security and Privacy (C/ISP), Robert Bosch GmbH, Postfach 30 02 20, 70442 Stuttgart, DUITSLAND.

U heeft te allen tijde het recht om bezwaar te maken tegen de verwerking van uw persoonsgegevens conform art. 6 (1) subpar. 1 (f) AVG om redenen met betrekking tot uw specifieke situatie of voor direct marketing-doeleinden. Neem voor het uitoefenen van uw recht contact met ons op via privacy.ttnl@bosch.com. Voor meer informatie, scan de QR-code.

1 [no] Generelle sikkerhetsinstruksjoner

Merknader for målgruppen

Denne veiledningen retter seg ikke bare mot fagkyndige innen vanninnstallasjoner, varme-, ventilasjons- og elektroteknikk, men også mot eiere av varme- og ventilasjonsanlegg.

- ▶ Følg anvisningene i alle veiledningene til anleggskomponentene.
- ▶ Følg sikkerhetsmerknadene og advarslene.
- ▶ Overhold nasjonale og regionale forskrifter, tekniske regler og retningslinjer.

Hvis instruksjonene ikke følges, kan dette forårsake materielle skader, personskader og livsfare.

Beregnet bruk

- ▶ Produktet må utelukkende brukes til regulering av varme- og ventilasjonsanlegg.

Enhver annen bruk er ikke forskriftsmessig. Skader som forårsakes av dette, dekkes ikke av garantien.

Fare for skålding ved tappepunkt for varmtvann

- ▶ Hvis varmtvannstemperaturer over 60 °C er angitt eller hvis termisk desinfeksjon er aktivert, må det installeres en shunt. Spør installatøren din, dersom du er i tvil.

Fare for personskader ved at batteriene kan eksplodere

Ved bruk av feil type batterier kan batteriene eksplodere.

- ▶ Brukte batterier skal kun byttes ut med batterier av samme type.
- ▶ Brukte batterier skal avfallsbehandles på en miljøvennlig måte.

2 Oppdater programvare



i

Av sikkerhets- og feilsøkingårsaker anbefaler vi at du sørger for at programvaren er oppdatert.

- ▶ Utfør en programvareoppdatering under installasjonen.
- ▶ Det anbefales at sluttbruker utfører programvareoppdateringene som tilbys regelmessig også i driften.

3 Open Source Licensing

Programvarekomponentene i dette produktet er lisensiert av rettighetsinnehaveren med GNU General Public License (GPL), GNU Lesser General Public License (LGPL) eller en annen programvarelisens med åpen kilde. Disse lisensene krever at kildekode blir gjort tilgjengelig. Lisensstekstene og Copyright-informasjonen til programvarekomponentene er trykket i vedlegget (→ side 76).

Ved en programvareoppdatering via K 30 RF/K 40 RF kan det hende at lisensstekstene ikke lenger er gjeldende. De oppdaterte lisensstekstene er tilgjengelige på K 30 RF/K 40 RF og kan vises via appen Bosch HomeCom Easy.

Kildekoden til disse programvarekomponentene blir ikke levert sammen med dette produktet. Du kan få kildekode til disse programvarekomponentene på et fysisk medium (CD eller DVD) ved å sende en skriftlig forespørsel til Open Source Office-adressen nevnt nedenfor. Du må da oppgi det kjøpte produktet og kjøpsdatoen.

Bosch Thermotechnik GmbH
HC Open Source
Junkersstraße 20 – 24
73249 Wernau
Tyskland
hc-opensource@bosch.comHC/XAG

Vi forbeholder oss retten til å kreve gebyrer (opptil maks. 20 €) for å dekke kostnadene for å stille kildekode til disposisjon.

Du kan sende forespørselen (i) innen tre (3) år fra det tidspunktet du kjøpte produktet som inneholder binærfile til den forsprte komponenten, eller (ii), ved en kode underlagt GPL v3, så lenge som Bosch Thermotechnik GmbH tilbyr reservedeler eller kundeservice for dette produktet.

1 [pl] Ogólne wskazówki bezpieczeństwa

Wskazówki dla grupy docelowej

Niniejsza instrukcja jest adresowana zarówno do monterów instalacji wodnych, grzewczych, wentylacyjnych i elektrotechnicznych, jak i użytkownika instalacji grzewczej oraz wentylacyjnej.

- ▶ Stosować się do wszelkich poleceń zawartych w instrukcjach komponentów instalacji.
- ▶ Postępować zgodnie ze wskazówkami dotyczącymi bezpieczeństwa oraz ostrzegawczymi.
- ▶ Należy przestrzegać krajowych i miejscowych przepisów oraz zasad i dyrektyw technicznych.

Ignorowanie tych wskazówek grozi szkodami materialnymi i urazami cielesnymi ze śmiercią włącznie.

Zastosowanie zgodne z przeznaczeniem

- ▶ Produkt jest przeznaczony wyłącznie do regulacji instalacji ogrzewczych i wentylacyjnych.

Jakiegolwiek inne użytkowanie jest uważane za niezgodne z przeznaczeniem.

Szkody powstałe w wyniku takiego użytkowania są wyłączone z odpowiedzialności producenta.

Niebezpieczeństwo oparzenia w punktach poboru ciepłej wody

- ▶ Jeśli temperatura ciepłej wody zostanie ustawiona powyżej 60 °C lub włączono dezynfekcję termiczną, należy zainstalować mieszacz. W razie wątpliwości zwrócić się do instalatora.

Niebezpieczeństwo odniesienia obrażeń wskutek wybuchu baterii

Stosowanie nieprawidłowego typu baterii może doprowadzić do ich wybuchu.

- ▶ Usunąć zużyte baterie i zastąpić je nowymi tego samego typu.
- ▶ Zużyte baterie zutylizować zgodnie z wymaganiami dotyczącymi ochrony środowiska.

2 Skrócona deklaracja zgodności UE dot. urządzeń radiowych

Bosch Thermotechnik GmbH oświadcza niniejszym, że wyrób CR 20 RF technologii radiowej opisany w tej instrukcji jest zgodny z dyrektywą 2014/53/UE.

Pełny tekst deklaracji zgodności UE dostępny jest w internecie: www.bosch-homecomfort.pl.

3 Aktualizacja oprogramowania



Ze względu na bezpieczeństwo i usuwanie błędów zalecamy korzystanie z aktualnej wersji oprogramowania.

- ▶ W trakcie instalacji wykonać aktualizację oprogramowania.
 - ▶ Zalecać klientom końcowym regularne wykonywanie dostępnych aktualizacji oprogramowania, nawet w trakcie eksploatacji.
-

4 Licencja na oprogramowanie Open Source

Zawarte w niniejszym programie komponenty oprogramowania są chronione przez właściciela prawnego licencją GNU General Public License (GPL), GNU Lesser General Public License (LGPL) lub inną licencją na oprogramowanie Open Source. Tego typu licencję wymagają udostępnienia kodu źródłowego. Treść licencji i informacje o prawach autorskich odpowiednich komponentów oprogramowania zostały zawarte w załączniku (→ strona 76).

W przypadku aktualizacji oprogramowania poprzez K 30 RF/K 40 RF może się zdarzyć, że treści licencji nie będą aktualne. Aktualne treści licencji są dostępne na K 30 RF/K 40 RF i można je wyświetlić w aplikacji Bosch HomeCom Easy.

Kod źródłowy tych komponentów oprogramowania nie jest dostarczany wraz z produktem. Istnieje możliwość otrzymania kodu źródłowego tych komponentów oprogramowania na nośniku fizycznym (CD lub DVD) po przesłaniu pisemnej prośby na podany poniżej adres Open Source Office, w której treści należy uwzględnić nazwę nabytego produktu i datę zakupu.

Bosch Thermotechnik GmbH
HC Open Source
Junkersstraße 20 – 24
73249 Wernau
Niemcy
hc-opensource@bosch.comHC/XAG

Zastrzegamy sobie prawo do zażądania opłaty (do maks. 20 €) w celu pokrycia kosztów udostępnienia kodu źródłowego.

Prośbę (i) można przesłać w terminie trzech (3) lat od daty nabycia produktu zawierającego plik binarny komponentu, którego prośba dotyczy, lub (ii) w przypadku kodu pod licencją GPL v3 tak długo, dopóki firma Bosch Thermotechnik GmbH oferuje części zamienne i serwis techniczny dla tego produktu.

5 Informacja o ochronie danych osobowych



My, **Robert Bosch Sp. z o.o., ul. Jutrzenki 105, 02-231 Warszawa, Polska**, przetwarzamy informacje o wyrobach i wskazówki montażowe, dane techniczne i dotyczące połączeń, komunikacji, rejestracji wyrobów i historii klientów, aby zapewnić funkcjonalność wyrobu (art. 6 § 1, ust. 1 b RODO), wywiązać się z naszego obowiązku nadzoru nad wyrobem oraz zagwarantować bezpieczeństwo wyrobu (art. 6 § 1, ust. 1 f

RODO), chronić nasze prawa w związku z kwestiami dotyczącymi gwarancji i rejestracji wyrobu (art. 6 § 1, ust. 1 f RODO) oraz analizować sposób dystrybucji naszych wyrobów i móc dostarczać zindywidualizowane informacje oraz przedstawiać odpowiednie oferty dotyczące wyrobów (art. 6 § 1, ust. 1 f RODO). Możemy korzystać z usług zewnętrznych usługodawców i/lub spółek stowarzyszonych Bosch i przesyłać im dane w celu realizacji usług dotyczących sprzedaży i marketingu, zarządzania umowami, obsługi płatności, programowania, hostingu danych i obsługi infolinii. W niektórych przypadkach, ale tylko, jeśli zagwarantowany jest odpowiedni poziom ochrony danych, dane osobowe mogą zostać przesłane odbiorcom spoza Europejskiego Obszaru Gospodarczego. Szczegółowe informacje przesyłamy na życzenie. Z naszym inspektorem ochrony danych można skontaktować się, pisząc na adres: Data Protection Officer, Information Security and Privacy (C/ISP), Robert Bosch GmbH, Postfach 30 02 20, 70442 Stuttgart, NIEMCY.

Mają Państwo prawo wyrazić w dowolnej chwili sprzeciw względem przetwarzania swoich danych osobowych na mocy art. 6 § 1, ust. 1 f RODO w związku z Państwa szczególną sytuacją oraz względem przetwarzania danych bezpośrednio w celach marketingowych. Aby skorzystać z przysługującego prawa, prosimy napisać do nas na adres **DPO@bosch.com**. Dalsze informacje można uzyskać po zeskanowaniu kodu QR

1 [pt] Indicações gerais de segurança

Indicações para grupo-alvo

Este manual destina-se tanto a técnicos especializados em instalações de água, tecnologia de aquecimento, de ventilação e engenharia elétrica, assim como ao proprietário do sistema de aquecimento e de ventilação.

- ▶ Respeitar as instruções de todos os manuais dos componentes do sistema.
- ▶ Ter em atenção as indicações de segurança e de aviso.
- ▶ Ter em atenção as normas nacionais e regionais, regulamentos técnicos e diretivas.

A não observância destas instruções pode provocar danos materiais, danos pessoais e perigo de morte.

Utilização conforme as disposições

- ▶ Utilizar o produto exclusivamente para a regulação de sistemas de aquecimento e ventilação.

Outro tipo de utilização é considerado incorreto. Não é assumida qualquer responsabilidade por danos daí resultantes.

Perigo de queimadura nos pontos de consumo de água quente

- ▶ Se as temperaturas de água quente estiverem ajustadas acima de 60 °C ou a desinfecção térmica estiver ligada, deverá ser instalado um dispositivo de mistura. Em caso de dúvidas questionar o técnico especializado.

Perigo de ferimentos devido a explosão das pilhas

Ao utilizar pilhas do tipo errado, estas podem explodir.

- ▶ Substituir as pilhas gastas apenas por pilhas novas do mesmo tipo.
- ▶ Eliminar as pilhas gastas de forma ecológica.

2 Declaração de conformidade UE simplificada relativamente a equipamentos de rádio

A Bosch Thermotechnik GmbH declara que o produto descrito neste manual CR 20 RF corresponde à tecnologia de rádio da diretiva 2014/53/UE.

O texto completo da declaração de conformidade UE encontra-se disponível na internet: www.junkers-bosch.pt.

3 Atualizar software



Por motivos de segurança e eliminação de falhas, recomendamos que se mantenha o software atualizado.

- ▶ Efetuar uma atualização de software durante a instalação.
 - ▶ Recomendar ao cliente final que efetue também as atualizações de software oferecidas regularmente durante o funcionamento.
-

4 Open Source Licensing

Os componentes de software incluídos neste produto são licenciados pelo detentor do copyright sob GNU General Public License (GPL), GNU Lesser General Public License (LGPL) ou outra licença de software de código aberto. Estas licenças exigem que o código fonte seja disponibilizado. Os textos da licença e as informações sobre os direitos de autor dos respetivos componentes de software estão impressos no anexo (→ página 76).

No caso de uma atualização de software através K 30 RF/K 40 RF de uma atualização, há a possibilidade de os textos da licença já não estarem atualizados. Os textos das licenças atuais estão disponíveis no K 30 RF/K 40 RF e podem ser exibidos através da aplicação Bosch HomeCom Easy.

O código fonte destes componentes de software não é enviado com este produto. Poderá obter o código fonte destes componentes de software num suporte físico (CD ou DVD), enviando um pedido por escrito para o nosso endereço Open Source Office abaixo, mencionando o produto adquirido e a data de compra.

Bosch Thermotechnik GmbH
HC Open Source
Junkersstraße 20 – 24
73249 Wernau
Germany
hc-opensource@bosch.comHC/XAG

Reservamo-nos o direito de cobrar taxas (até um máximo de 20 €) para cobrir custos de fornecimento do código fonte.

Pode fazer o seu pedido (i) no prazo de três (3) anos a partir da data de aquisição do produto contendo o binário do componente solicitado ou (ii) no caso do código sob a GPL v3, enquanto a Bosch Thermotechnik GmbH fornecer peças de substituição ou serviço de assistência ao cliente para tal produto.

5 Aviso de Proteção de Dados



Nós, **Bosch Termotecnologia, S.A., com sede em Av. Infante D. Henrique Lotes 2E-3E, 1800-220 Lisboa, Portugal**, tratamos informações de produto e de instalação, dados técnicos e de ligação, dados de comunicação, dados de registo do produto e de histórico do cliente com vista a fornecer a funcionalidade do produto (art.º 6 §1.1 b do RGPD), para cumprir o nosso dever de vigilância do produto e por motivos de segurança e proteção do produto (art.º 6 §1.1 f do RGPD), para salvaguardar os nossos direitos relacionados com questões no âmbito da garantia e do registo do produto (art.º 6 §1.1 f do RGPD), bem como para analisar a distribuição dos nossos produtos e para fornecer informações e ofertas individualizadas relacionadas com o produto (art.º 6 §1.1 f do RGPD). Para fornecer serviços, tais como vendas e marketing, gestão de contratos, gestão de pagamentos, programação, alojamento de dados e serviços de linhas diretas, podemos solicitar e transferir dados a fornecedores de serviços externos e/ou empresas filiais da Bosch. Em alguns casos, mas apenas se for garantida a proteção adequada dos dados, os dados pessoais poderão ser transferidos para destinatários localizados fora do Espaço Económico Europeu. São fornecidas informações adicionais mediante pedido. Pode contactar o nosso Encarregado da Proteção de Dados em: Data Protection Officer, Information Security and Privacy (C/ISP), Robert Bosch GmbH, Postfach 30 02 20, 70442 Stuttgart, ALEMANHA.

Tem o direito de objeção ao tratamento dos seus dados pessoais em qualquer momento, com base no art.º 6 §1.1 f do RGPD por motivos relacionados com a sua situação específica ou se os seus dados forem usados para fins de marketing direto. Para exercer os seus direitos, contacte-nos através de **privacy.ttpo@bosch.com**. Para obter mais informações, siga o código QR.

1 [sv] Allmänna säkerhetsanvisningar

Anvisningar för målgruppen

Anvisningen är både avsedd för installatörer för vatteninstallationer, husvärme, ventilation och elteknik samt för värme- och ventilationsanläggningens användare.

- ▶ Följ instruktionerna i alla anvisningar för anläggningskomponenterna.
- ▶ Följ säkerhets- och varningsanvisningar.
- ▶ Beakta nationella och lokala föreskrifter, tekniska regler och direktiv.

Om anvisningarna inte följs kan detta leda till saksador, personskador och i värsta fall livsfara.

Användningsområde

- ▶ Använd produkten endast för att reglera husvärme- och ventilationsanläggningar.

Annan användning är inte tillåten. Vi ansvarar inte för skador som beror på otillåten användning.

Risk för skällning vid avtappningsställena för varmvatten

- ▶ Om varmvattentemperaturer över 60 °C är inställda eller om termisk desinfektion är aktiverad måste en termostatisk blandningsventil installeras. Om du är osäker, fråga din installatör.

Fara för personskador på grund av batteriexplosion

Om batterier av felaktig typ används kan dessa explodera.

- ▶ Förbrukade batterier ska endast ersättas av batterier av samma typ.
- ▶ Avfallshantera förbrukade batterier på ett miljöriktigt sätt.

2 Förenklad EU-konformitetsförklaring gällande radioutrustning

Härmed intygar Bosch Thermotechnik GmbH att produkten CR 20 RF med radioutrustning som beskrivs i denna handbok överensstämmer med direktiv 2014/53/EU.

EU-konformitetsförklaringen i sin helhet finns tillgänglig på nätet:

www.bosch-homecomfort.se.

3 Installera mjukvara



Av säkerhetsskäl och för felsökning rekommenderar vi att du håller mjukvaran uppdaterad.

- ▶ Uppdatera mjukvaran vid installationen.
 - ▶ Rekommendera slutkunden att även utföra de regelbundet erbjudna mjukvaruuppdateringarna under drift.
-

4 Open Source-licensiering

Produkten innehåller mjukvarukomponenter som licensierats av rättighetsinnehavare enligt GNU General Public License (GML), GNU Lesser General Public License (LGPL) eller annan open source-mjukvarulicens. Licenserna kräver att källkoden görs tillgänglig. Licenstext och upphovsrättslig information för mjukvarukomponenterna som berörs finns i bilagan (→ sidan 76).

Vid mjukvaruuppdatering via K 30 RF/K 40 RF kanske licenstexterna inte längre hålls aktuella. De aktuella licenstexterna finns på K 30 RF/K 40 RF och kan visas via appen Bosch HomeCom Easy.

Källkoden för dessa mjukvarukomponenter levereras inte tillsammans med den här produkten. Du kan få källkoden för mjukvarukomponenterna på ett fysiskt medium (cd- eller dvd-skiva) genom att begära det skriftligt till Open Source Office-adressen och uppge produktbenämningen och inköpsdatumet.

Bosch Thermotechnik GmbH
HC Open Source
Junkersstraße 20 – 24
73249 Wernau
Tyskland
hc-opensource@bosch.comHC/XAG

Vi förbehåller oss rätten ta ut en avgift (högst 20 €) för att täcka kostnaderna för att tillhandahålla källkoden.

Du kan skicka din begäran (i) inom tre (3) år från den tidpunkt när du köpte produkten, binärfilen eller de begärda komponenterna, eller (ii) för kod som omfattas av GPL v3 så länge Bosch Thermotechnik GmbH erbjuder reservdelar eller en serviceorganisation för produkten.

5 Dataskyddsanvisning



Vi, **Bosch Thermoteknik AB, Hjälmarydsvägen 8, 573 38 Tranås, Sverige**, behandlar produktinformation och monteringsanvisningar, tekniska data och anslutningsdata, kommunikationsdata, produktregistrering och historisk kunddata för att tillhandahålla produktfunktionalitet (art. 6 (1) paragraf 1 (b) GDPR), för att uppfylla vår plikt angående produktövervakning och för produktsäkerhet och säkerhetsskäl (art. 6 (1) paragraf 1 (f) GDPR) för att säkerställa våra rättigheter i anslutning till garanti- och produktregistreringsfrågor (art. 6 (1) paragraf 1 (f) GDPR) och analysera distributionen av våra produkter och för att tillhandahålla individanpassad information och erbjudanden relaterade till produkten (art. 6 (1) paragraf 1 (f) GDPR). För att tillhandahålla tjänster som sälj- och marknadsföringstjänster, kontrakthantering, hantering av betalningar, programmering, allmän datahantering samt hotline/support-tjänster kan vi hantera och överföra data till externa tjänsteleverantörer och/eller Bosch-anknutna företag. I vissa fall, men bara om tillräckligt dataskydd kan garanteras, kan persondata överföras till mottagare belägna utanför det Europeiska ekonomiska samarbetsområdet. Mer information kan erhållas på begäran. Du kan kontakta vår dataskyddsanvariga här: Data Protection Officer, Information Security and Privacy (C/ISP), Robert Bosch GmbH, Postfach 30 02 20, 70442 Stuttgart, TYSKLAND.

Du har rätt att invända mot hanteringen av dina personuppgifter baserat på art. 6 (1) paragraf 1 (f) GDPR på grunder som är relaterade till din specifika situation eller för direkta marknadsföringsändamål när som helst. För att utnyttja dina rättigheter kan du kontakta oss på **privacy.ttse@bosch.com**. För mer information kan du använda QR-koden.

- cs** Následující text je z právních důvodů v angličtině.
- da** Følgende tekst er på engelsk af juridiske årsager.
- de** Der nachfolgende Text ist aus rechtlichen Gründen in Englisch.
- en** The following text is in English for legal reasons.
- es** Por motivos legales, el siguiente texto está en inglés.
- et** Järgnev tekst on õiguslikel põhjustel inglise keeles.
- fi** Seuraava teksti on oikeudellisista syistä englanniksi.
- fr** Le texte suivant est en anglais pour des raisons juridiques.
- it** Il testo seguente è in inglese per motivi giuridici.
- lt** Žemiau esantis tekstas dėl teisinių priežasčių pateiktas anglų kalba.
- lv** Turpmākais teksts tiesisku iemeslu dēļ ir angļu valodā.
- nl-BE** De navolgende tekst is om juridische redenen in het Engels.
- nl-NL** De navolgende tekst is om juridische redenen in het Engels.
- no** Den følgende tekst er på engelsk av juridiske årsaker.
- pl** Poniższy tekst z przyczyn prawnych sporządzony jest w języku angielskim.
- pt** O texto seguinte encontra-se em inglês por imperativos jurídicos.
- sv** Följande text är av juridiska skäl på engelska .

Open Source Licensing

6 List of used Open Source Components

This document contains a list of open source software (OSS) components used within the product under the terms of the respective licenses. The source code corresponding to the open source components is also provided along with the product wherever mandated by the respective OSS license.

| Name of OSS Component | Name and Version of License (License text → Chapter 7) | More Information |
|---|--|---|
| arm (Files generated using XDC tool for ARM cortex) | Eclipse Distribution License | No copyrights found |
| MBED_ARM (Files from mbed TLS for Cryption) | Apache License 2.0 | Copyright (C) 2006-2016, ARM Limited Copyright (C) 2006-2015, ARM Limited Copyright © 2006-2017, ARM Limited Copyright (C) 2006-2018, Arm Limited Copyright (C) 2015-2018, Arm Limited, |
| SiLabs_Gecko_Family (Files from ARM cortex) | BSD (Three Clause License) | Copyright © 2009 - 2015 ARM LIMITED |

| Name of OSS Component | Name and Version of License (License text → Chapter 7) | More Information |
|-------------------------------------|--|---|
| tirtos (Files from TI-RTOS for OS) | BSD (Three Clause License) | Copyright (C) 2014 Texas Instruments Incorporated Copyright (C) 2013 Texas Instruments Incorporated Copyright © 2015, Texas Instruments Incorporated Copyright © 2015, Texas Instruments Incorporated Copyright (C) 2015-2016 Texas Instruments Incorporated Copyright © 2012, Texas Instruments Incorporated Copyright © 2012-2014, Texas Instruments Incorporated |
| xdc(Files generated using XDC tool) | Eclipse Distribution License | Copyright © 2008 Texas Instruments |

3



Provided that within certain OSS-Licenses (e.g. LGPL-2.0) necessary, reverse-engineering is allowed for the respective software component to the required extent. This shall not apply for other components of the software.

7 License Texts

7.1 BSD (Three Clause License)

Redistribution and use in source and binary forms, with or without modification, are permitted provided that the following conditions are met:

- Redistributions of source code must retain the above copyright notice, this list of conditions and the following disclaimer.
- Redistributions in binary form must reproduce the above copyright notice, this list of conditions and the following disclaimer in the documentation and/or other materials provided with the distribution.
- Neither the name of the copyright holder nor the names of its contributors may be used to endorse or promote products derived from this software without specific prior written permission.

THIS SOFTWARE IS PROVIDED BY THE COPYRIGHT HOLDERS AND CONTRIBUTORS "AS IS" AND ANY EXPRESS OR IMPLIED WARRANTIES, INCLUDING, BUT NOT LIMITED TO, THE IMPLIED WARRANTIES OF MERCHANTABILITY AND FITNESS FOR A PARTICULAR PURPOSE ARE DISCLAIMED. IN NO EVENT SHALL THE COPYRIGHT HOLDER OR CONTRIBUTORS BE LIABLE FOR ANY DIRECT, INDIRECT, INCIDENTAL, SPECIAL, EXEMPLARY, OR CONSEQUENTIAL DAMAGES (INCLUDING, BUT NOT LIMITED TO, PROCUREMENT OF SUBSTITUTE GOODS OR SERVICES; LOSS OF USE, DATA, OR PROFITS; OR BUSINESS INTERRUPTION) HOWEVER CAUSED AND ON ANY THEORY OF LIABILITY, WHETHER IN CONTRACT, STRICT LIABILITY, OR TORT (INCLUDING NEGLIGENCE OR OTHERWISE) ARISING IN ANY WAY OUT OF THE USE OF THIS SOFTWARE, EVEN IF ADVISED OF THE POSSIBILITY OF SUCH DAMAGE.

7.2 Eclipse Distribution License

Redistribution and use in source and binary forms, with or without modification, are permitted provided that the following conditions are met:

- Redistributions of source code must retain the above copyright notice, this list of conditions and the following disclaimer.
- Redistributions in binary form must reproduce the above copyright notice, this list of conditions and the following disclaimer in the documentation and/or other materials provided with the distribution.

- Neither the name of the Eclipse Foundation, Inc. nor the names of its contributors may be used to endorse or promote products derived from this software without specific prior written permission.

THIS SOFTWARE IS PROVIDED BY THE COPYRIGHT HOLDERS AND CONTRIBUTORS "AS IS" AND ANY EXPRESS OR IMPLIED WARRANTIES, INCLUDING, BUT NOT LIMITED TO, THE IMPLIED WARRANTIES OF MERCHANTABILITY AND FITNESS FOR A PARTICULAR PURPOSE ARE DISCLAIMED. IN NO EVENT SHALL THE COPYRIGHT OWNER OR CONTRIBUTORS BE LIABLE FOR ANY DIRECT, INDIRECT, INCIDENTAL, SPECIAL, EXEMPLARY, OR CONSEQUENTIAL DAMAGES (INCLUDING, BUT NOT LIMITED TO, PROCUREMENT OF SUBSTITUTE GOODS OR SERVICES; LOSS OF USE, DATA, OR PROFITS; OR BUSINESS INTERRUPTION) HOWEVER CAUSED AND ON ANY THEORY OF LIABILITY, WHETHER IN CONTRACT, STRICT LIABILITY, OR TORT (INCLUDING NEGLIGENCE OR OTHERWISE) ARISING IN ANY WAY OUT OF THE USE OF THIS SOFTWARE, EVEN IF ADVISED OF THE POSSIBILITY OF SUCH DAMAGE.

7.3 Apache License 2.0

Apache License Version 2.0, January 2004

<http://www.apache.org/licenses/>

TERMS AND CONDITIONS FOR USE, REPRODUCTION, AND DISTRIBUTION

1. Definitions.

"License" shall mean the terms and conditions for use, reproduction, and distribution as defined by Sections 1 through 9 of this document.

"Licensor" shall mean the copyright owner or entity authorized by the copyright owner that is granting the License.

"Legal Entity" shall mean the union of the acting entity and all other entities that control, are controlled by, or are under common control with that entity. For the purposes of this definition, "control" means (i) the power, direct or indirect, to cause the direction or management of such entity, whether by contract or otherwise, or (ii) ownership of fifty percent (50%) or more of the outstanding shares, or (iii) beneficial ownership of such entity.

"You" (or "Your") shall mean an individual or Legal Entity exercising permissions granted by this License.

"Source" form shall mean the preferred form for making modifications, including but not limited to software source code, documentation source, and configuration files.

"Object" form shall mean any form resulting from mechanical transformation or translation of a Source form, including but not limited to compiled object code, generated documentation, and conversions to other media types.

"Work" shall mean the work of authorship, whether in Source or Object form, made available under the License, as indicated by a copyright notice that is included in or attached to the work (an example is provided in the Appendix below).

"Derivative Works" shall mean any work, whether in Source or Object form, that is based on (or derived from) the Work and for which the editorial revisions, annotations, elaborations, or other modifications represent, as a whole, an original work of authorship. For the purposes of this License, Derivative Works shall not include works that remain separable from, or merely link (or bind by name) to the interfaces of, the Work and Derivative Works thereof.

"Contribution" shall mean any work of authorship, including the original version of the Work and any modifications or additions to that Work or Derivative Works thereof, that is intentionally submitted to Licensor for inclusion in the Work by the copyright owner or by an individual or Legal Entity authorized to submit on behalf of the copyright owner. For the purposes of this definition, "submitted" means any form of electronic, verbal, or written communication sent to the Licensor or its representatives, including but not limited to communication on electronic mailing lists, source code control systems, and issue tracking systems that are managed by, or on behalf of, the Licensor for the purpose of discussing and improving the Work, but excluding communication that is conspicuously marked or otherwise designated in writing by the copyright owner as "Not a Contribution."

"Contributor" shall mean Licensor and any individual or Legal Entity on behalf of whom a Contribution has been received by Licensor and subsequently incorporated within the Work.

2. Grant of Copyright License.

Subject to the terms and conditions of this License, each Contributor hereby grants to You a perpetual, worldwide, non-exclusive, no-charge, royalty-free, irrevocable copyright license to reproduce, prepare Derivative Works of, publicly display, publicly perform, sublicense, and distribute the Work and such Derivative Works in Source or Object form.

3. Grant of Patent License

Subject to the terms and conditions of this License, each Contributor hereby grants to You a perpetual, worldwide, non-exclusive, no-charge, royalty-free, irrevocable (except as stated in this section) patent license to make, have made, use, offer to sell, sell, import, and otherwise transfer the Work, where such license applies only to those patent claims licensable by such Contributor that are necessarily infringed by their Contribution(s) alone or by combination of their Contribution(s) with the Work to which such Contribution(s) was submitted. If You institute patent litigation against any entity (including a cross-claim or counterclaim in a lawsuit) alleging that the Work or a Contribution incorporated within the Work constitutes direct or contributory patent infringement, then any patent licenses granted to You under this License for that Work shall terminate as of the date such litigation is filed.

4. Redistribution.

You may reproduce and distribute copies of the Work or Derivative Works thereof in any medium, with or without modifications, and in Source or Object form, provided that You meet the following conditions:

1. You must give any other recipients of the Work or Derivative Works a copy of this License;
and
2. You must cause any modified files to carry prominent notices stating that You changed the files;
and
3. You must retain, in the Source form of any Derivative Works that You distribute, all copyright, patent, trademark, and attribution notices from the Source form of the Work, excluding those notices that do not pertain to any part of the Derivative Works;
and
4. If the Work includes a "NOTICE" text file as part of its distribution, then any Derivative Works that You distribute must include a readable copy of the attribution notices contained within such NOTICE file, excluding those notices that do not pertain to any part of the Derivative Works, in at least one of the following places: within a NOTICE text file distributed as part of the Derivative Works; within the Source form or documentation, if provided along with the Derivative Works; or, within a display generated by the Derivative Works, if and wherever such third-party notices normally appear. The contents of the NOTICE

file are for informational purposes only and do not modify the License. You may add Your own attribution notices within Derivative Works that You distribute, alongside or as an addendum to the NOTICE text from the Work, provided that such additional attribution notices cannot be construed as modifying the License.

You may add Your own copyright statement to Your modifications and may provide additional or different license terms and conditions for use, reproduction, or distribution of Your modifications, or for any such Derivative Works as a whole, provided Your use, reproduction, and distribution of the Work otherwise complies with the conditions stated in this License.

5. Submission of Contributions

Unless You explicitly state otherwise, any Contribution intentionally submitted for inclusion in the Work by You to the Licensor shall be under the terms and conditions of this License, without any additional terms or conditions. Notwithstanding the above, nothing herein shall supersede or modify the terms of any separate license agreement you may have executed with Licensor regarding such Contributions.

6. Trademark

This License does not grant permission to use the trade names, trademarks, service marks, or product names of the Licensor, except as required for reasonable and customary use in describing the origin of the Work and reproducing the content of the NOTICE file.

7. Disclaimer of Warranty

Unless required by applicable law or agreed to in writing, Licensor provides the Work (and each Contributor provides its Contributions) on an "AS IS" BASIS, WITHOUT WARRANTIES OR CONDITIONS OF ANY KIND, either express or implied, including, without limitation, any warranties or conditions of TITLE, NON-INFRINGEMENT, MERCHANTABILITY, or FITNESS FOR A PARTICULAR PURPOSE. You are solely responsible for determining the appropriateness of using or redistributing the Work and assume any risks associated with Your exercise of permissions under this License.

8. Limitation of Liability

In no event and under no legal theory, whether in tort (including negligence), contract, or otherwise, unless required by applicable law (such as deliberate and grossly negligent acts) or agreed to in writing, shall any Contributor be liable to You for damages, including any direct, indirect, special, incidental, or consequential

damages of any character arising as a result of this License or out of the use or inability to use the Work (including but not limited to damages for loss of goodwill, work stoppage, computer failure or malfunction, or any and all other commercial damages or losses), even if such Contributor has been advised of the possibility of such damages.

9. Accepting Warranty or Additional Liability

While redistributing the Work or Derivative Works thereof, You may choose to offer, and charge a fee for, acceptance of support, warranty, indemnity, or other liability obligations and/or rights consistent with this License. However, in accepting such obligations, You may act only on Your own behalf and on Your sole responsibility, not on behalf of any other Contributor, and only if You agree to indemnify, defend, and hold each Contributor harmless for any liability incurred by, or claims asserted against, such Contributor by reason of your accepting any such warranty or additional liability.

END OF TERMS AND CONDITIONS

APPENDIX: How to apply the Apache License to your work.

To apply the Apache License to your work, attach the following boilerplate notice, with the fields enclosed by brackets "[]" replaced with your own identifying information. (Don't include the brackets!) The text should be enclosed in the appropriate comment syntax for the file format. We also recommend that a file or class name and description of purpose be included on the same "printed page" as the copyright notice for easier identification within third-party archives.

Copyright [yyyy] [name of copyright owner]

Licensed under the Apache License, Version 2.0 (the "License");

you may not use this file except in compliance with the License.

You may obtain a copy of the License at

<http://www.apache.org/licenses/LICENSE-2.0>

Unless required by applicable law or agreed to in writing, software distributed under the License is distributed on an "AS IS" BASIS, WITHOUT WARRANTIES OR CONDITIONS OF ANY KIND, either express or implied.

See the License for the specific language governing permissions and limitations under the License.

Bosch Thermotechnik GmbH
Junkersstrasse 20-24
73249 Wernau, Germany

www.bosch-homecomfortgroup.com

